

## Manual de Instalación

# Receptora Virtual Paradox VIPPC20



**Plataforma:** Linux (vía ISO) sobre Oracle VM VirtualBox

**Capacidad:** Hasta 20,000 cuentas (Protocolo MQTT)

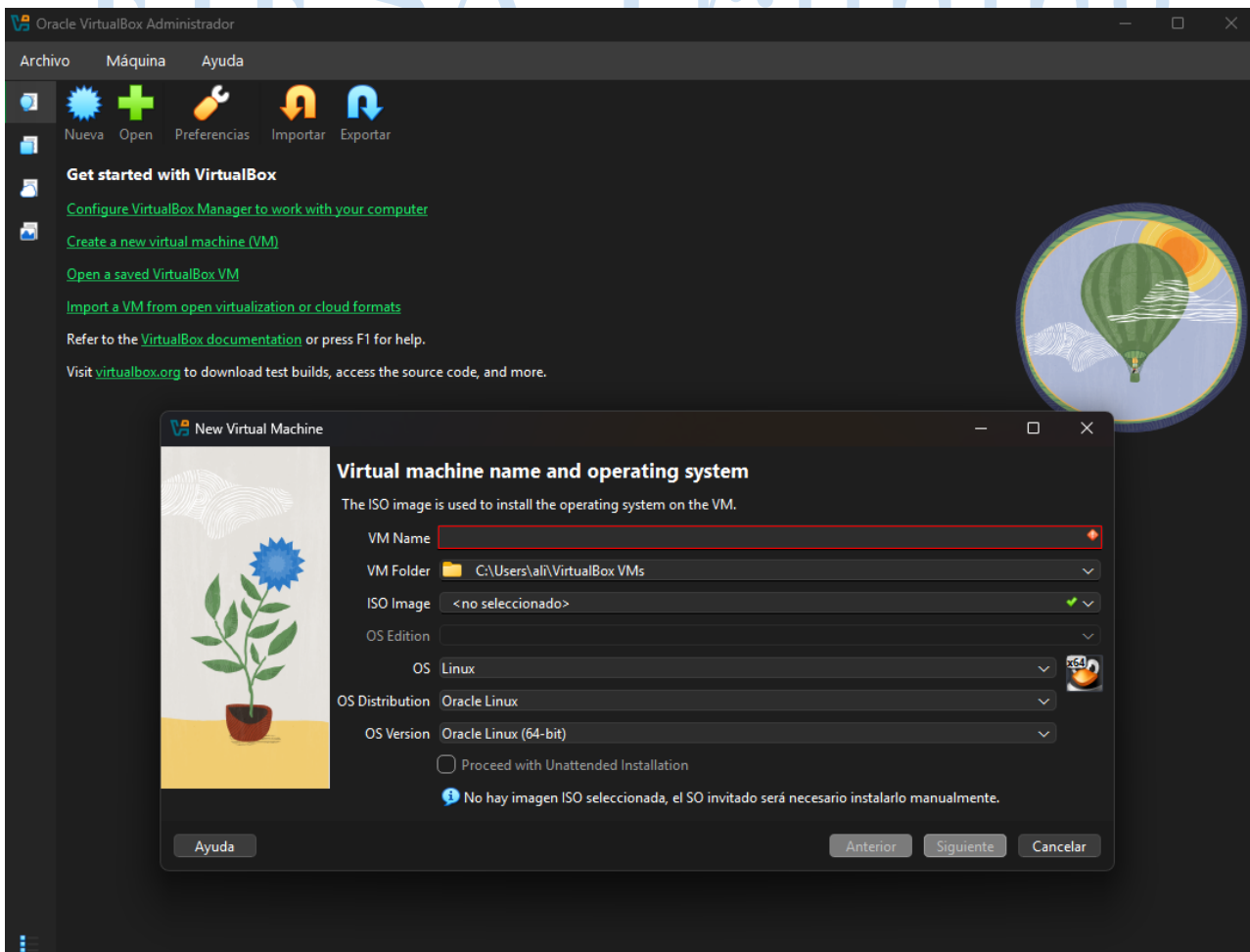
## 1. Requisitos del Sistema (Host)

Para que la receptora funcione 24/7 sin interrupciones, el PC o Servidor debe tener:

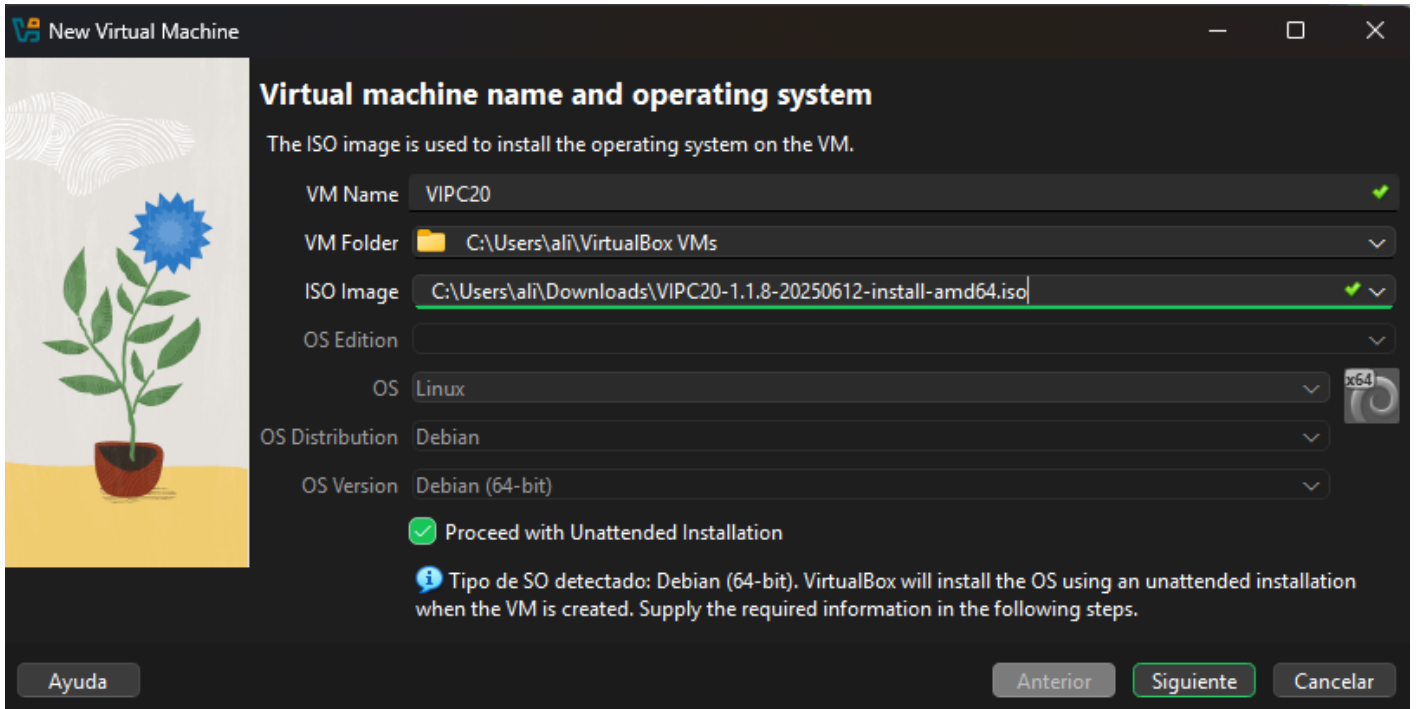
- **Virtualizador:** Oracle VM VirtualBox (v6.1 o superior).
- **Memoria RAM:** Mínimo 8 GB totales (se asignarán 4 GB a la VM).
- **Procesador:** Intel i5 o superior (con Virtualización habilitada en BIOS).
- **Red:** Conexión por cable Ethernet (evitar Wi-Fi para receptoras).

## 2. Creación de la Máquina Virtual en VirtualBox

1. Abre VirtualBox y haz clic en **Nueva**.



2. **Nombre:** VIPC20
3. **Archivo:** Elegir la dirección del archivo ISO
4. **Tipo:** Linux.
5. **Versión:** Debian (64-bit)



### 3. Configuración del Hardware Virtual (Crítico)

Antes de iniciar, ve a **Configuración** de la VM:

- **Sistema > Procesador:** Asigna **2 CPUs** (esto mejora el procesamiento de eventos MQTT).
- **Almacenamiento:** Haz clic en el icono del CD "Vacío" y, en el selector de la derecha, elige "**Seleccionar un archivo de disco...**". Carga tu archivo VIPC20.iso.
- **Memoria RAM:** Asigna **4096 MB**.

New Virtual Machine

## Specify virtual hardware

Specify the VM's hardware. Resources allocated to the VM will not be available to the host when the VM is running.

Base Memory 4096 MB

Number of CPUs 2

Disk Size 40,00 GB

Use EFI

Ayuda Anterior **Siguiente** Cancelar

Oracle VirtualBox Administrador

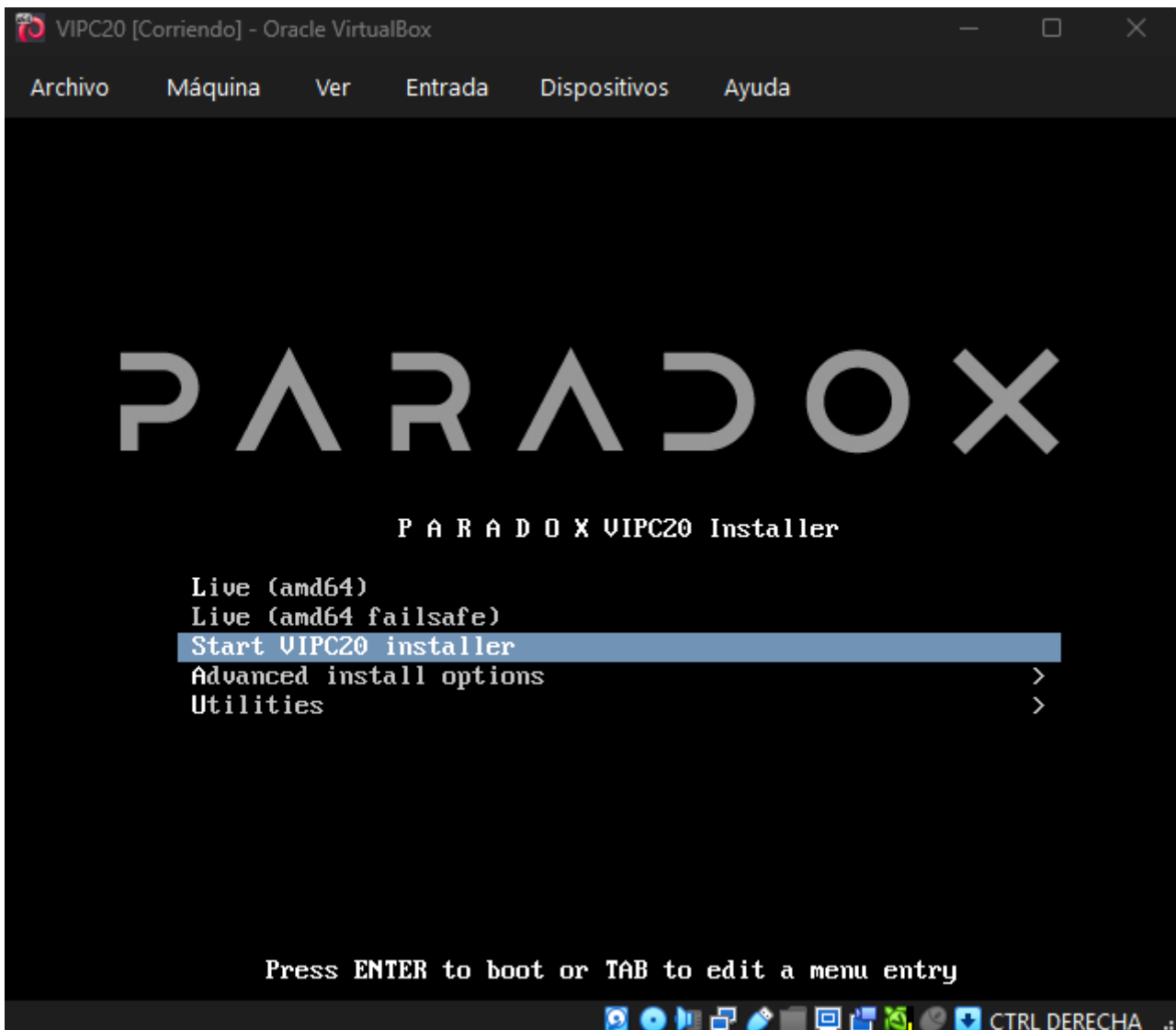
Archivo Máquina Traza Ayuda

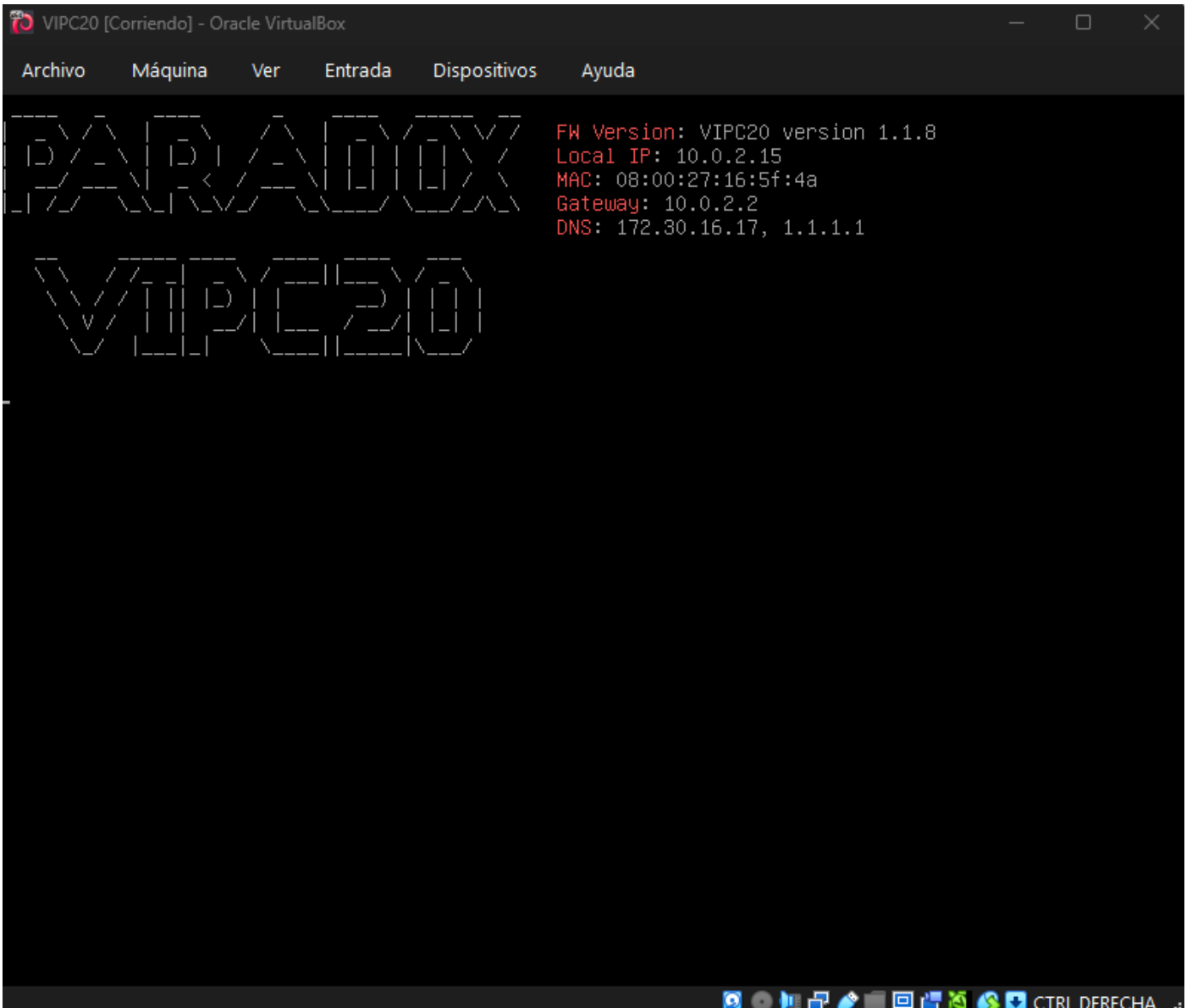
Guardar Buscar Filtrar Marcador Preferencias Actualizar Recargar Configuración Descartar Iniciar

x64 **VIPC20**  
Apagada

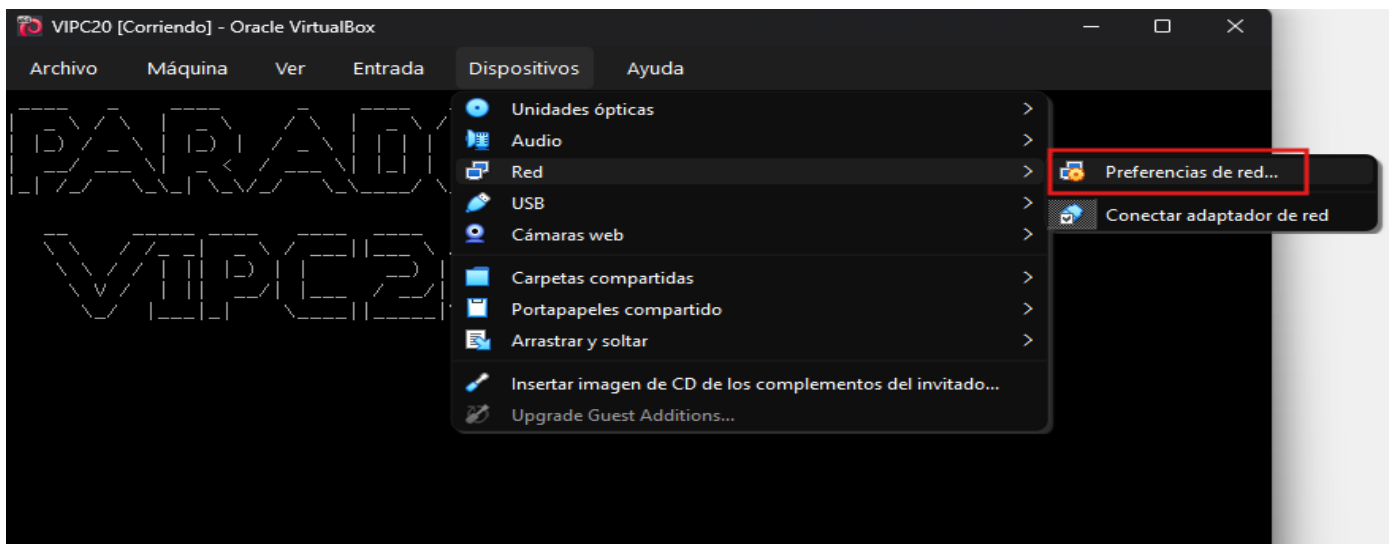
#### 4. Instalación del Sistema VIPC20

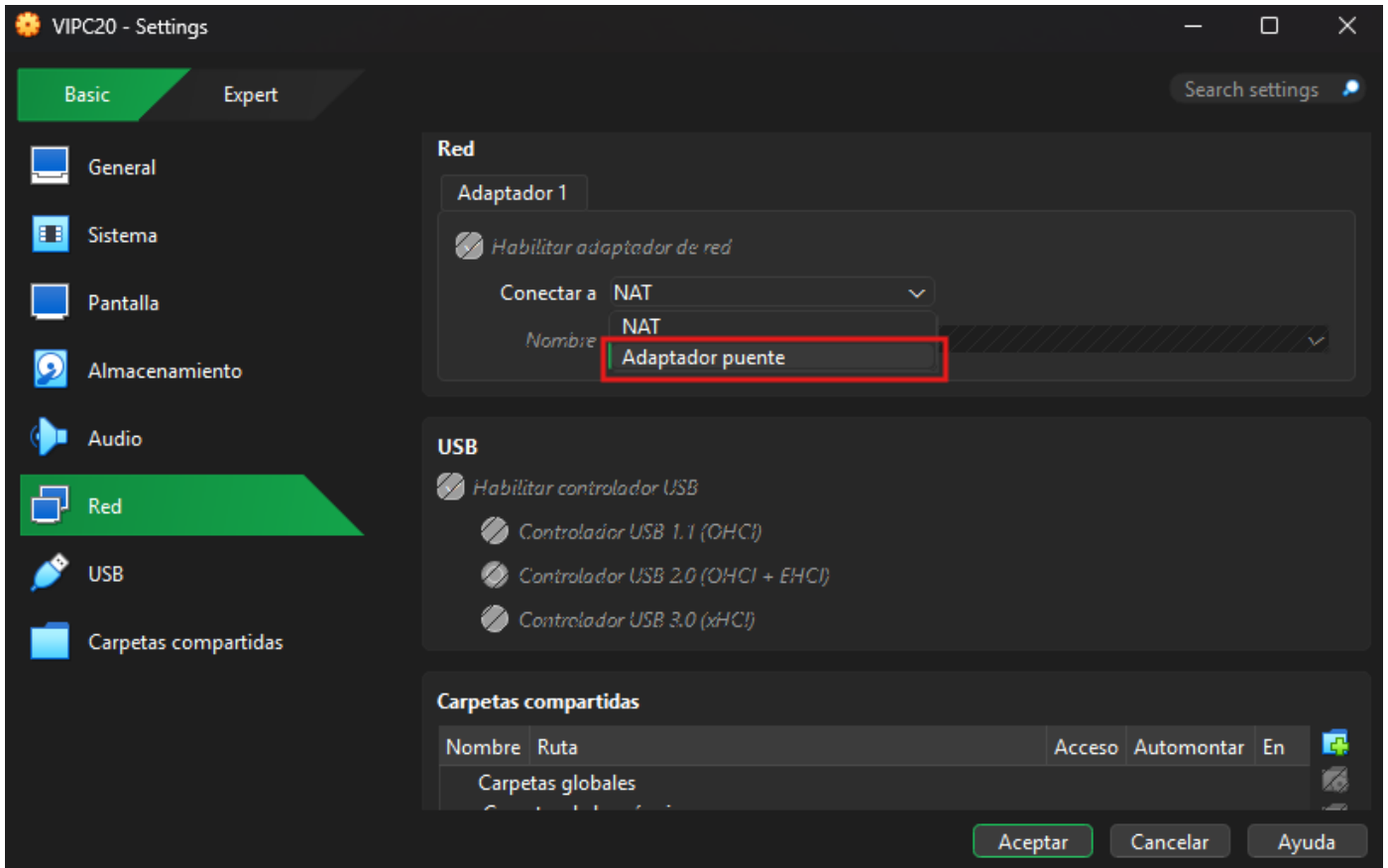
1. Inicia la Máquina Virtual.
2. El sistema arrancará desde el ISO. Aparecerá un menú de instalación de Paradox.
3. Selecciona **Install VIPC20** y presiona Enter.
4. El instalador formateará el disco virtual y cargará el sistema operativo Linux optimizado.
5. **Reinicio:** Al finalizar, el sistema pedirá reiniciar. **Importante:** En VirtualBox, ve a *Dispositivos > Unidades Ópticas > Eliminar disco de la unidad virtual* para que no inicie el instalador de nuevo.





Nota: Si la maquina virtual no se genera una direccion IP correspondiente al rango de su red local entonces hay que cambiar el adaptador de la red.





FIESA Training

## 5. Configuración de Red en la Consola

Al iniciar, verás una terminal de Linux (pantalla negra).

1. **Configuración IP:** Ejecuta el asistente de red (si aparece) o configura una **IP Estática**.
2. Anota tu IP, ya que será la que uses para administrar la receptora.

PARADOX

Welcome to VIPC20  
(S/N: 17ff7679-76f3-5c48-ac09-839778d30a9e)

Virtual IP to CMS converter

---

Receiver Name (No space or special characters)

Username

Create Password

[Hide](#)

*i* Password minimum 6 alpha numeric or symbols (case sensitive)

Confirm Password

[Hide](#)

Activate Free Demo

---

OR

---

Validate VIPC20 License

## 6. Acceso al Panel de Control Web

Desde cualquier otra computadora en la misma red:

1. Abre un navegador (Chrome o Firefox).
2. Escribe la dirección IP de la receptora (ej. <http://192.168.1.100>).
3. Crea los credenciales para ingresar.
4. Desde esta interfaz web podrás:
  - Configurar los puertos para los módulos **IP180 / IP150**.
  - Configurar la salida hacia tu software de monitoreo (CID/MLR2).
  - Cargar la licencia de la VIPC20. (Demo hasta 5 paneles de alarma).

PARADOX

vipc20-171f7679-76f3-5c4...

- Events
- Accounts**
- Configuration
- About
- Virtual License
- Logout

## Accounts

Trial Period Active  
Activate license

**CMS Down for 00:07:07** 2026-04-10 10:56:39

[Export to file](#) Refresh Every 30 seconds ▾

Accounts: ONLINE (0) OFFLINE (0) SUSPEND (0)

Devices: ONLINE (0) OFFLINE (0) SUSPEND (0) WAITING (0)

\*No Accounts in the Database\*

PARADOX

vipc20-171f7679-76f3-5c4...

- Events
- Accounts
- Configuration**
- About
- Virtual License
- Logout

## Configuration

Trial Period Active  
Activate license

**CMS Down for 00:20:21** 2026-04-10 11:09:53

Receiver Users | 1 / 25 [ADD USER +](#) [Save Changes](#)

ID	Email	Username	First name	Last name	Permissions	Password
1	trial@paradox.com	admin			Owner ▾	<input type="password"/>

### Network Configurations

[Save Changes](#)

WAN

DHCP

UI Web Port

Reporting Device Port

IP Address  ·  ·  ·

Netmask  ·  ·  ·

Gateway  ·  ·  ·

DNS Primary  ·  ·  ·

DNS Secondary  ·  ·  ·

### CMS Configuration

[Test network](#) [Save Changes](#)

Security Protocol

Two Stage Authentication

CMS Port  (from 1 to 65535)

CMS Tag  (from 0 to FF, 0 disabled)

IP  ·  ·  ·

Additional Field

Receiver ID  (from 0 to FF)

Group ID  (from 0 to FFF)

Wait ACK/NACK  seconds (from 1 to 15)

Link Test  seconds (from 15 to 240, 0 disabled)

**Network Configurations:** Puede ver las direcciones IP local y el puerto de comunicaciones.

**CMS Configurations:** Puede configurar la salida hacia el software de monitoreo. (ej.: Bykom)