



# Módulo de Internet

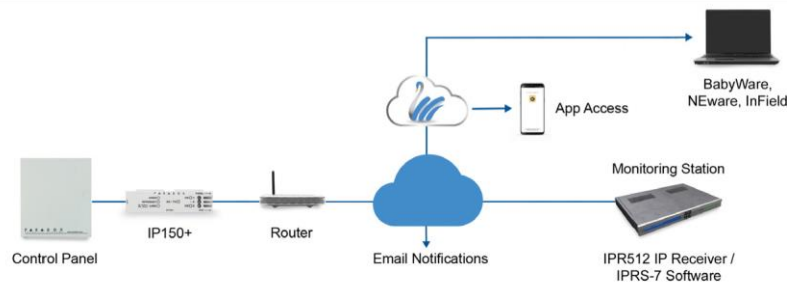
## Manual de instalación



### Descripción

El módulo de Internet IP150+ proporciona acceso a los sistemas Paradox. Con el IP150+, la conexión a un sistema es posible con la aplicación Insite GOLD, software de PC para programación, actualización y monitoreo, así como informes a la estación central conectándose a los receptores de Paradox.

Figura 1 - Visión general de la comunicación IP



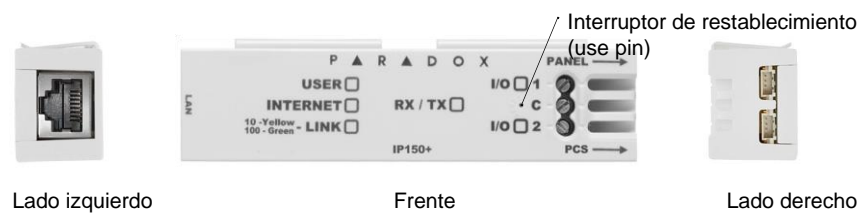
### Antes de comenzar (sólo modo estático)

Asegúrese de tener lo siguiente para configurar su módulo de Internet IP150+:

- Enrutador
- Cable serie de 4 pines (incluido)
- Cable Ethernet CAT5 (máximo 90 metros, no incluido)
- Aplicación Insite Gold
- Conecte IP150+ al puerto serie del panel y al puerto Ethernet del router

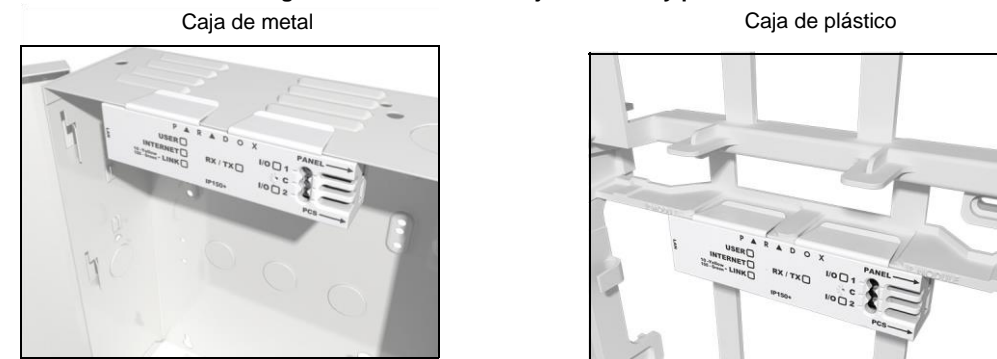
### Conexión e instalación del IP150+

Figura 2 - Descripción general de PI150+



### Instalación

Figura 3 - Instalación de cajas de metal y plástico



### Cómo conectar e instalar el IP150+:

- 1) Conecte el cable serie de 4 pines entre el conector serie del panel y el conector de panel IP150+.
- 2) Conecte el cable Ethernet entre el router y el conector de red ip150+.
- 3) Los LED integrados se iluminarán para indicar el estado del IP150+.
- 4) Sujete el IP150+ en la parte superior de la caja de metálica (o plástica) tal como se muestra en la Figura 3.

### Indicadores LED

LED	Descripción	
<b>Usuario</b>	Verde - Activado cuando un usuario está conectado a través del Insite Gold/ BabyWare/ InField.	
<b>Internet</b>	Verde sólido	Internet presente y SWAN conectado
	Parpadeante - Internet presente	Intenta conectarse al servidor SWAN
	Apagado	Sin conexión a internet
<b>Enlace</b>	Amarillo sólido = conectado @ 10Mbps Verde sólido = conectado @ 100Mbps El LED parpadeará de acuerdo con el tráfico de datos Amarillo parpadeante/ Verde = Sin dirección IP / DHCP falla (verifique el router)	
<b>RX/TX</b>	Activado: cuando se conecta al panel Parpadea: cuando los datos se transmiten o reciben a través/desde el panel Desactivado: cuando no hay conexión al panel	
<b>E/S 1*</b>	Activado cuando se activa	
<b>E/S 2*</b>	Activado cuando se activa	

\* Solo la configuración de salida está disponible a través de Insite GOLD.

### Restablecer IP150+ a la configuración predeterminada

Para restablecer el módulo IP150+ a su configuración predeterminada, asegúrese de que el módulo esté encendido y luego inserte un pin/clip de papel enderezado (o similar) en el agujero de alfiler ubicado entre los dos LED de E/S. Presione suavemente hacia abajo hasta que sienta algo de resistencia; manténgalo presionado durante aproximadamente cinco segundos. Cuando los LED de E/S y RX/TX comiencen a parpadear, suéltelo y vuelva a presionarlo (figura 2). Los LED de E/S y RX/TX permanecerán encendidos durante el reinicio.

### Respaldo de la versión del firmware

Para revertir el módulo IP150+ a su versión de firmware instalada anteriormente, desenchufe el cable de alimentación del panel e inserte un pin/clip enderezado (u objeto similar) en el agujero de alfiler situado entre los dos LED de E/S. Presione suavemente hacia abajo hasta que sienta algo de resistencia; conecte el cable de alimentación mientras mantiene presionado el pin durante aproximadamente cinco segundos y suéltelo cuando el LED de E/S 2 comience a parpadear (figura 2). El LED de E/S se volverá sólido y comenzará a parpadear (restableciéndose a la versión de copia de seguridad). Una vez completado, el IP150+ se reiniciará automáticamente a la versión de firmware predeterminada.

### Presentación de informes sobre IP.

Cuando se utilizan informes de IP, el IP150+ tiene la capacidad de sondear la estación de monitoreo. Para habilitar la notificación de IP, el IP150+ debe registrarse primero en el receptor IP de la estación de monitoreo (IPR512) o en el software IPRS-7. Los informes telefónicos se pueden utilizar junto con, o como una copia de seguridad de los informes IP. Antes de registrar el IP150+, se debe obtener la siguiente información de la estación de monitoreo:

- Número(s) de cuenta(s) - Un número de cuenta por cada partición utilizada. Los informes IP/GPRS utilizan un conjunto diferente de números de cuenta que los utilizados para los informes de marcador.
- Dirección IP(s) - Número de 12 dígitos. Por ejemplo, para 195.4.8.250 debe ingresar 195.004.008.250. La(s) dirección(es) IP(s) indica(n) cuál de los receptores IP de la estación de monitoreo se utilizará para la presentación de informes IP.
- Puerto(s) IP (número de 5 dígitos; para números de 4 dígitos, escriba 0 antes del primer dígito). El puerto IP se refiere al puerto utilizado por el receptor IP de la estación de monitoreo.
- Contraseña(s) del receptor (hasta 32 dígitos). La contraseña del receptor se utiliza para cifrar el proceso de registro IP150+.
- Perfil(es) de seguridad (número de 2 dígitos). El perfil de seguridad indica la frecuencia con la que la estación de monitoreo es sondeada por el IP150+. Los números de perfil de seguridad y la frecuencia de sondeo son definidos por la estación de monitoreo.

### Configuración de informes de IP

- 1) Asegúrese de que el formato del código de informe del panel esté establecido en ID de contacto de Ademco:  
MG/SP: sección [810]  
EVO: sección [3070]
- 2) Introduzca los números de cuenta de informes de IP (uno para cada partición):

MG/SP: sección [918] / [919]

EVO: sección [2976] a [2983]

Asegúrese de que los códigos de informe estén programados en el panel, consulte la "Guía de programación" correspondiente para obtener más detalles.

- 3) En la sección Opciones generales de IP, configure las opciones de supervisión de línea IP y las opciones de marcador, y asegúrese de que los informes de IP estén habilitados (consulte las tablas siguientes).

### MG/SP: sección [806]

Opciones de supervisión de línea IP			
[5]	[6]		
Apagado	Apagado	Deshabilitado	
Apagado	En	Cuando está desarmado: Solo problemas Cuando está armado: Solo problemas	
En	Apagado	Cuando está desarmado: Solo problemas Cuando está armado: Alarma audible	
En	En	La alarma silenciosa se convierte en alarma audible	
		<b>OFF</b>	<b>ON</b>
[7]	Usar informes de marcador (teléfono)	<input type="checkbox"/> Como copia de seguridad para informes IP/GPRS	<input type="checkbox"/> Además de la presentación de informes sobre IP
[8]	Informes IP/GPRS	<input type="checkbox"/> Deshabilitado	<input type="checkbox"/> Habilitado

### EVO: sección [2975]

Opciones de supervisión de línea IP			
[5]	[6]		
OFF	OFF	Deshabilitado	
OFF	ON	Cuando está desarmado: Solo problemas Cuando está armado: Alarma audible	
ON	<b>OFF</b>	Cuando está desarmado: Solo problemas (predeterminado) Cuando está armado: Solo problemas	
ON	ON	La alarma silenciosa se convierte en alarma audible	
		<b>OFF</b>	<b>ON</b>
[7]	Usar informes de marcador (teléfono)	<input type="checkbox"/> Como copia de seguridad para informes IP/GPRS	<input type="checkbox"/> Además de la presentación de informes sobre IP
[8]	Informes IP/GPRS	<input type="checkbox"/> Deshabilitado	<input type="checkbox"/> Habilitado

- 4) Introduzca la(s) dirección(es)IP, el(los) puerto(s) IP(s), la(s) contraseña(s) del receptor(s) y el(los) perfil(es) de seguridad de la estación de monitoreo (la información debe obtenerse de la estación de control).

Secciones MG/SP			
Receptor IP	#1	#2	BackUp
Dirección IP1	[929]	[936]	[943]
Puerto IP1	[930]	[937]	[944]
Dirección IP2	[931]	[938]	[945]
Puerto IP2	[932]	[939]	[946]
Contraseña IP	[933]	[940]	[947]
Perfil IP	[934]	[941]	[948]

Secciones EVO				
Receptor IP	#1	#2	#3	#4
Dirección IP1	[2984]	[2986]	[2988]	[2990]
Puerto IP1	↓	↓	↓	↓
Dirección IP2				
Puerto IP2				
Contraseña IP				
Perfil IP				

**NOTA:** Para los informes de ID de contacto, todos los códigos de informe deben establecerse en FF para recibir todos los eventos.

- 5) Registre el módulo IP150+ con la estación de monitoreo. Para registrarse, ingrese a las secciones a continuación y presione [ARM]. Se muestra el estado del registro, así como cualquier error de registro.

Registro MG/SP			
Receptor IP	#1	#2	BackUp
Registro/Estado	[935]	[942]	[949]

Registro EVO				
Receptor IP	#1	#2	#3	#4
Registro/Estado	[2985]	[2987]	[2989]	[2991]

**NOTA:** Un IP150+ utilizado con un sistema MG/SP siempre sondeará utilizando el número de cuenta IP de la partición 1. Cuando se utiliza un sistema EVO, la cuenta IP de la partición 1 se utiliza de forma predeterminada, pero se puede definir en la sección [3020]. Todos los eventos del sistema notificados se originarán en la partición seleccionada en esta sección.

## Acceso remoto (SWAN)

Cuando se utiliza el IP150+ con SWAN, asegúrese de que el ISP o el enrutador/firewall no esté bloqueando los siguientes puertos que deben estar permanentemente abiertos (en la lista blanca) para TCP y UDP:

- 1) Puerto 10000 - Puerto SW configurable en IP150+ desde el menú del instalador del Insite GOLD, utilizado para la red cerrada NEware, localizar IP en la red y actualizar el firmware.
- 2) Puertos 53, 443, 3478 y 5683: utilizados para comunicarse con el servidor SWAN.

## Acceso remoto (sólo modo IP pública estática)

Para configurar su sistema para el acceso remoto necesitará acceso a su enrutador. Los siguientes pasos lo guiarán en la configuración del acceso remoto para que el módulo IP150+ pueda funcionar correctamente.

- 1) Asegúrese de que el enrutador esté conectado correctamente como se indica en las instrucciones del enrutador.
- 2) Acceda a la página de configuración de su router. Consulte el manual de su router para conocer el procedimiento exacto. En la mayoría de los casos, esto se hace ingresando la dirección IP estática del enrutador en la barra de direcciones de su navegador web. Para este caso, usaremos 192.168.1.1 como ejemplo para la dirección IP del enrutador que puede indicarse en las instrucciones del enrutador o en una pegatina en el enrutador.
- 3) En la página de configuración del router, compruebe la configuración de DHCP (la captura de pantalla a continuación puede diferir según el tipo de router utilizado).

Figura 4 - Configuración de DHCP

Use Router as DHCP Server

Starting IP Address  .  .  .

Ending IP Address  .  .  .

Si DHCP está habilitado, compruebe que el intervalo de direcciones IP deja al menos una dirección IP disponible fuera del intervalo. El rango mostrado en el ejemplo anterior dejaría las direcciones 2 a 4 y 101 a 254 disponibles (todos los números en una dirección IP están entre 1 y 254). Registre una de las direcciones fuera del rango DHCP como la que usará para el IP150+. Si DHCP está deshabilitado, el IP150+ utilizará una dirección IP aleatoria. Es posible cambiar esa dirección si es necesario utilizando la aplicación Insite GOLD.

4) En la página de configuración del router, vaya a la sección Reenvío de rango de puertos (también conocida como "asignación de puertos" o "redirección de puertos"). Si el módulo se utiliza en una red cerrada y no necesita acceso externo, no es necesario reenviar puertos. Si es necesario acceder al módulo desde una red diferente, es necesario reenviar el puerto de software (predeterminado 10000).

Figura 5 - Reenvío de rango de puertos

Service Name

Service Type

Starting Port  (1~65534)

Ending Port  (1~65534)

Server IP Address

## Conexión a un sitio

Antes de configurar el IP150+, asegúrese de:

- 1) Cree una cuenta como instalador en [www.paradox.com](http://www.paradox.com). La cuenta debe ser aprobada por el distribuidor en el país de instalación.
- 2) Descargue la aplicación Insite Gold disponible en iOS y Android, si no se hizo anteriormente.
- 3) Abra la aplicación Insite GOLD, una vez instalada y seleccione la opción **Menú** en la esquina superior derecha de la pantalla.
- 4) Inicie sesión con el correo electrónico y la contraseña asociados a su cuenta de sitio web [www.paradox.com](http://www.paradox.com).
- 5) Agregue un sitio a la aplicación mediante el servidor SWAN. Si la instalación no utiliza el servidor SWAN para conectarse, el instalador puede agregar la instalación en la sección Cuentas del panel.

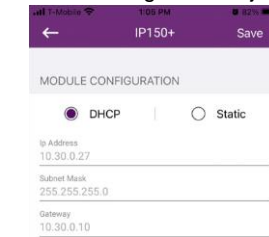
## Configuración del IP150+

- 1) Abra la aplicación Insite GOLD.
- 2) Seleccione el **menú** y luego el menú del **instalador**; se mostrará la pantalla Lista de sitios del instalador.
- 3) Introduzca el código del PC del instalador programado en el panel de la instalación si se conecta a un sitio mediante el servicio de servidores SWAN.
- 4) Seleccione la opción **Programación de módulos** en la ficha Servicios del instalador.

- 5) Seleccione **Configuración del módulo**.
- 6) Toque el botón **CONFIG**. En este punto, el instalador tiene acceso a la configuración del módulo IP150+. Desde esta pantalla, el instalador puede desplazarse hacia abajo para configurar los receptores, así como establecer configuraciones de correo electrónico.

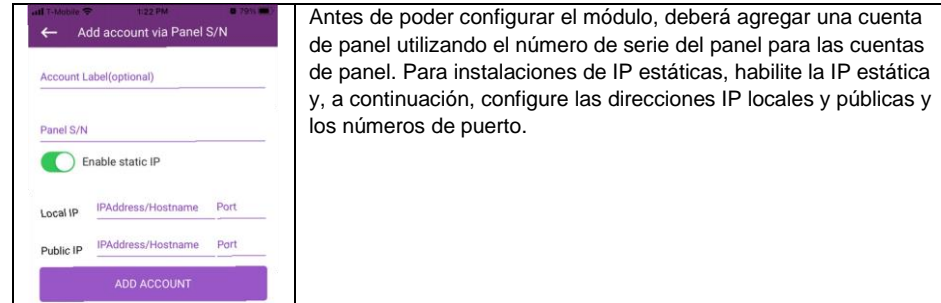
### Sitios SWAN - Configuración del módulo

Permite configurar los ajustes del módulo IP150+



**DHCP:** Si el IP150+ está conectado a un servidor mediante una dirección IP estática, no es necesario el protocolo DHCP.

### Cuentas de panel (sitios que no son SWAN) - Configuración del módulo



Una vez que se haya agregado la cuenta del panel, repita los pasos 1 a 6 para configurar los ajustes del módulo IP150+.

### DESHABILITAR SWAN POLLING

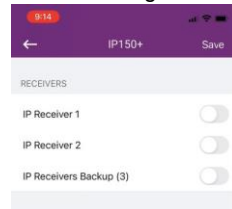
La opción de sondeo se establece en habilitado (solo para una red cerrada), deshabilita el acceso a su sistema a través del servidor SWAN. Para acceder a su sistema, deberá utilizar la función de dirección IP estática en la aplicación. Cuando está deshabilitado, la pestaña Acceso está habilitada y se pueden recibir notificaciones Push.

**NOTA:** Cuando SWAN Polling está deshabilitado, solo están disponibles las pestañas PGM y Seguridad. La ficha Acceso solo está disponible cuando el sondeo SWAN está habilitado. Las notificaciones Push no están disponibles sin una suscripción de SWAN.

**DHCP:** Si el IP150+ está conectado a un servidor mediante una dirección IP estática, no es necesario el protocolo DHCP.

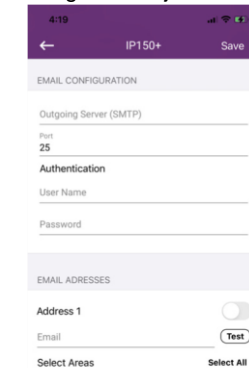
### Configuración del receptor

Permite configurar el módulo para IP Reporting.



### Configuración de correo electrónico

Configure los ajustes del servidor de correo electrónico IP150+.



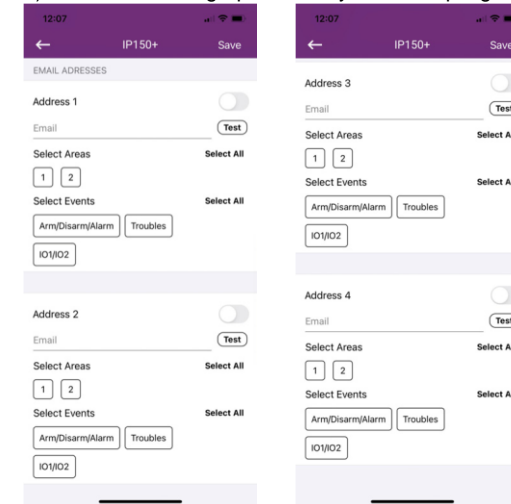
**NOTA:** Introduzca el nombre de usuario sin el @domain

### Direcciones de correo electrónico

Puede configurar su IP150+ para enviar notificaciones por correo electrónico a hasta **cuatro** direcciones de correo electrónico para recibir notificaciones de eventos del sistema.

### Para configurar una dirección de correo electrónico:

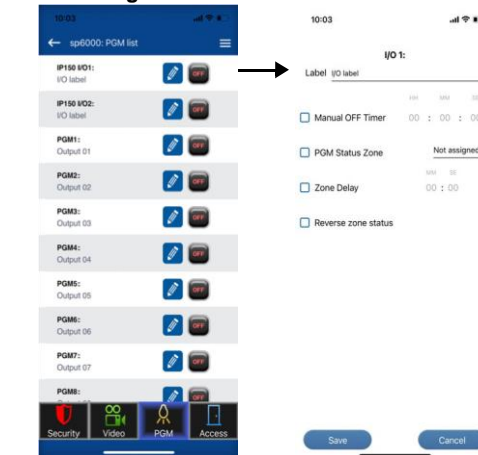
- 1) Habilite el botón de alternancia Dirección.
- 2) Introduzca la dirección de correo electrónico. Utilice el botón de prueba para comprobar que la dirección del destinatario es correcta.
- 3) Seleccione los grupos Áreas y Eventos que generarán notificaciones por correo electrónico.



## Configuración de salida

La activación de salida le permite recibir notificaciones por correo electrónico enviadas a destinatarios seleccionados, consulte la sección Configuración de correo electrónico para la configuración.

### Para configurar las salidas:



- 1) Seleccione la pestaña **PGM**.
- 2) Seleccione la salida **IP150+** que desea configurar.
- 3) Pulse el botón **Editar**. Desde esta pantalla puede definir etiquetas, temporizadores y más.

## Especificaciones técnicas

En la tabla siguiente se proporciona una lista de las especificaciones técnicas del módulo de Internet IP150+.

Especificación	Descripción
<b>Tablero Compatibilidad</b>	Cualquier panel Digiplex EVO (V2.02 para informes de IP) Cualquier panel de la serie Spectra SP (V3.42 para informes IP) Cualquier panel MG5000 / MG5050 (V4.0 para informes de IP) Panel MG5075 (V1.01) Para obtener las funciones completas de Insite GOLD y la mejor compatibilidad, actualice el firmware del panel a la última versión. <b>NOTA:</b> EVO48 no es totalmente compatible con Insite GOLD
<b>Encriptación</b>	MD5, RC4 y AES-256
<b>Consumo</b>	100mA
<b>Tensión de entrada</b>	13,8 Vdc, suministrado por el puerto serie del panel
<b>Recinto Dimensiones</b>	10,9 cm x 2,7 cm x 2,2 cm (4,3 pulgadas x 1,1 pulgadas x 0,9 pulgadas)
<b>Aprobaciones</b>	CE, EN 50136-1, EN 50136-2 SP5, EN 50131-10 Grado 3, Clase II