

# P R D O X™

## Módulo de Internet IP150

Guía de usuario e instalación

IP150 V4.10 – Impreso en junio de 2018



### Introducción

El Módulo IP150 es un dispositivo de comunicación IP que permite reportar a una central de monitoreo, así como también controlar y auto monitorear el sistema de seguridad a través de la aplicación Insite Gold para celulares. Esta permite acceder al sistema, recibir notificaciones, armar y desarmar desde cualquier lugar.

### Antes de empezar

Asegúrese que el módulo IP150 se encuentre cableado tanto al panel como al router y conectado a internet. Este módulo sólo funciona con un servicio DHCP en el router y con internet.

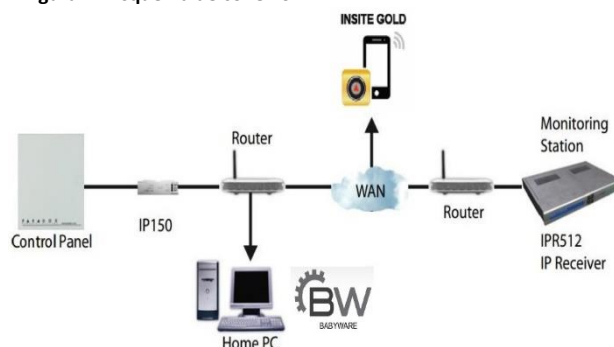
Requisitos de instalación del sistema:

- Computadora con acceso a internet
- Router con DHCP
- Cable serial de 4 pines (incluido)
- Panel de la línea SP/MG/EVO (verifique versiones de firmware compatibles en el anexo)

### Conexión e instalación del IP150:

- 1) Conecte el cable serie de 4 pines entre el conector de serie del panel y el conector del panel del IP150 (consulte la Vista lateral derecha en la Figura 2).
- 2) Conecte el cable Ethernet entre al Router y el conector de red del IP150 (consulte la Vista lateral izquierda en la Figura 2).
- 3) Los LED integrados se iluminarán para indicar el estado del IP150 (consulte la Vista frontal en la Figura 2).

Figura 1 - Esquema de conexión



### Indicadores de los LEDs

LED	Descripción	
User	Se enciende cuando el usuario se encuentra conectado	
Internet	Estado del LED	Estado de conexión
	Encendido	Conectado al servidor SWAN
	Destellando	Conectado a la red local. Intentando conectar al servidor SWAN
	Apagado	Sin conexión a la red local
Link	Amarillo fijo = Enlace válido a 10Mbps;	
	Verde fijo = Enlace válido a 100Mbps;	
	El LED destellará acorde con la transmisión de datos.	
	Cuando destella amarillo/verde significa que hay problemas con el DHCP.	
Rx/Tx	Se enciende después del primer intercambio de datos satisfactorio;	
	Destella cuando los datos son trasmitidos o recibidos a través/desde el panel;	
	Apagado cuando no se estableció conexión.	
I/O 1	Encendido cuando se activa	
I/O 2	Encendido cuando se activa	

Figura 2 - Vistas



Vista frontal



Vista izquierda



Vista derecha

Montaje en la caja

### Restablecer IP150 a valores de fabrica:

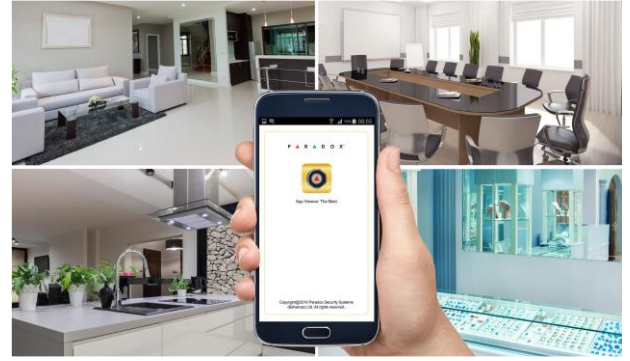
Para restablecer el módulo IP150 a su configuración predeterminada, inserte un pin/clip para papel enderezado (o similar) en el orificio "C" del pin ubicado entre los dos LED de E/S.

Presione hacia abajo suavemente hasta que sienta cierta resistencia; manténgalo presionado aproximadamente 5 segundos, suéltelo cuando los LED de E/S y RX/TX comiencen a parpadear, y luego presiónelo nuevamente. Los Leds E/S y RX /TX permanecerán encendidos durante el reinicio.

### Importante:

El módulo IP150 sólo admite configuración DHCP. No puede realizarse la configuración IP estáticamente.

La aplicación Insite Gold permite conocer y modificar el estado del sistema, así como también visualizar las cámaras HD78 de Paradox de una manera segura. Cuenta con notificaciones push y es compatible con los sistemas IOS & Android.



**Antes de empezar**

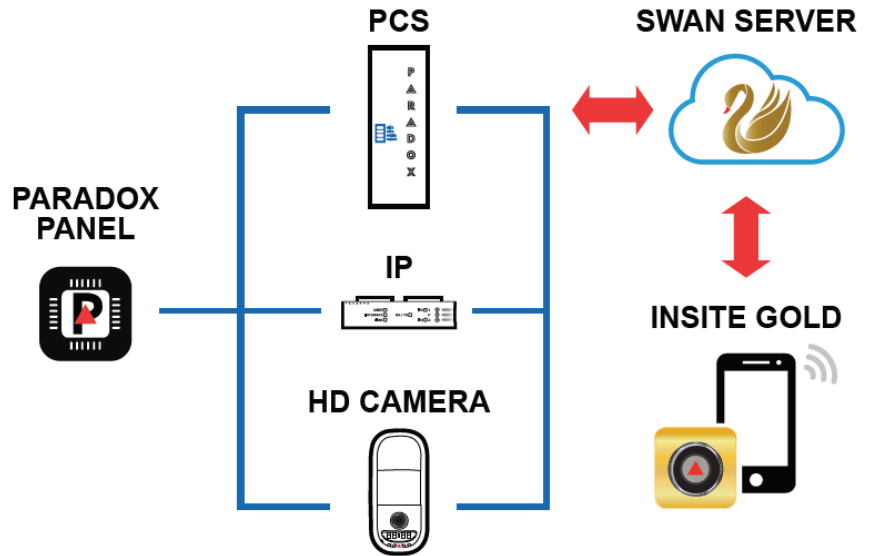
Verifique que el LED "Internet" del IP150 se encuentre encendido.

Si el LED "internet" del IP150 no se encuentra encendido, verifique:

- La conexión del cable de red del IP150 al router.
- El servicio DHCP en el router habilitado.
- Verifique el funcionamiento correcto de los DNS del router. (Puede configurar como DNS primario la IP "8.8.8.8" en el router).

**Introducción**

El servidor SWAN interconecta los dispositivos IP de Paradox y cámaras IP con los celulares utilizando la aplicación Insite Gold. El uso del servidor SWAN permite la conexión a todo el sistema sin realizar alguna programación IP local ya que el sistema no requiere de la apertura de puertos y es compatible con el servicio DHCP. Registrar una cuenta y crear un sitio es un sencillo y toma unos pocos minutos. El servidor SWAN también provee de un sistema confiable de notificaciones push, así como también notificaciones por pérdida de supervisión.



**Creación de una cuenta en el servidor SWAN**

La creación de la cuenta en el servidor SWAN se realiza exclusivamente a través de la aplicación Insite Gold. Abra la aplicación y diríjase a la solapa:

- 1) Menú -> New installation (ver imagen 1).
- 2) Crear (ver imagen 2).
- 3) Ingrese los últimos ocho dígitos del número de serie del panel (el número de serie lo puede ver en la caja del producto o en la etiqueta que se encuentra en la placa). Si los dígitos ingresados son correctos, entonces le pedirá el "Site ID" y el "Email" (ver imagen 3).
- 4) Durante la creación de la cuenta también deberá crear un sitio (ver imagen 4):
  - Ingrese el nombre del sitio "Site ID" (el nombre asociará al número de serie ingresado).
  - Ingrese el mail de la nueva cuenta.
  - Presione el botón "Create new site".
- 5) La aplicación enviará un email y quedará a la espera que usted ingrese a su casilla de correo y active la cuenta (ver imagen 5).
- 6) Ingrese en su correo electrónico y presione el botón "Activate" (ver imagen 6).
- 7) Active la aplicación haciendo uso de la tarjeta de crédito o puede utilizar el período gratuito (ver imagen 7).
- 8) La aplicación se encuentra lista para su uso. Deberá ingresar el código de usuario del panel para administrarlo (ver imagen 8).

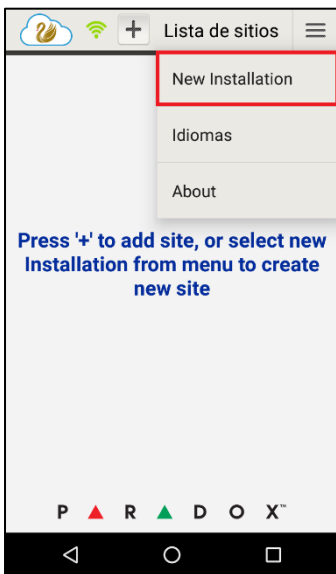


Imagen 1

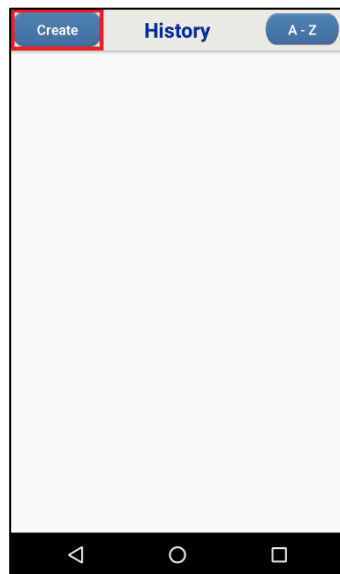


Imagen 2

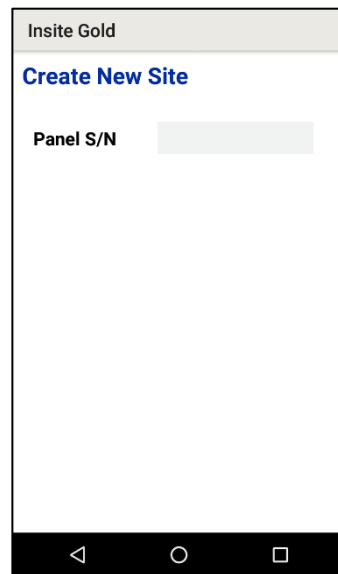


Imagen 3

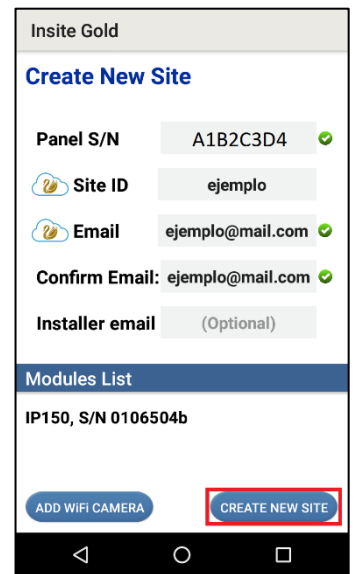


Imagen 4

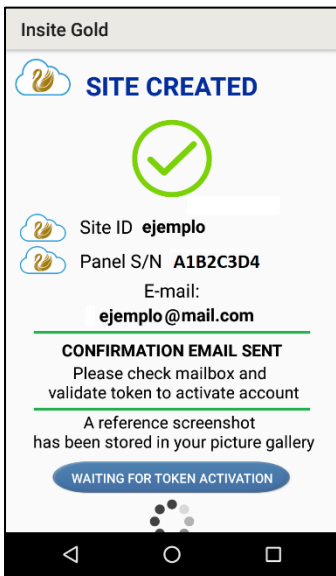


Imagen 5

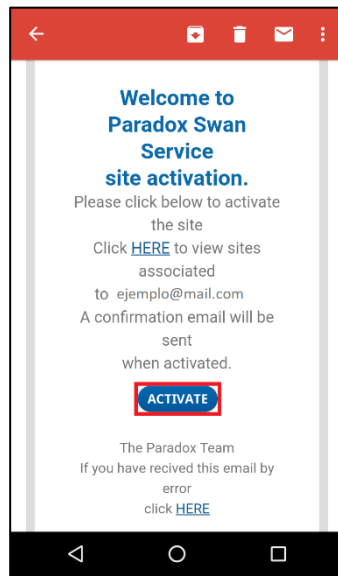


Imagen 6

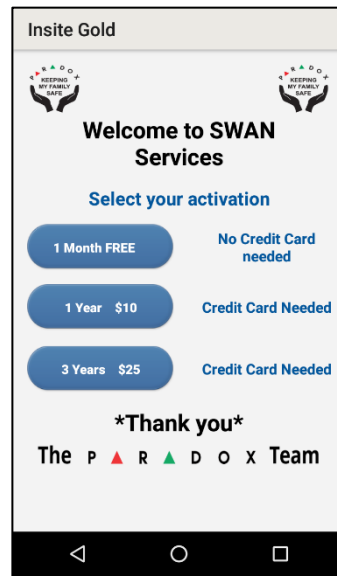


Imagen 7



Imagen 8

### Agregando un sitio en Insite Gold

Una vez que ya ha creado la cuenta y los sitios en el Insite Gold, para agregar los sitios en otro dispositivo móvil siga los pasos:

- 1) Descargue y abra la aplicación Insite Gold.
- 2) Seleccione + en la parte superior de la pantalla principal (ver imagen 9).
- 3) Ingrese los datos de la cuenta y del sitio (ver imagen 10):
  - Nombre local del sitio (opcional).
  - ID del sitio (nombre con el que se creó el sitio).
  - Dirección de correo electrónico asociado a la cuenta de este sitio.

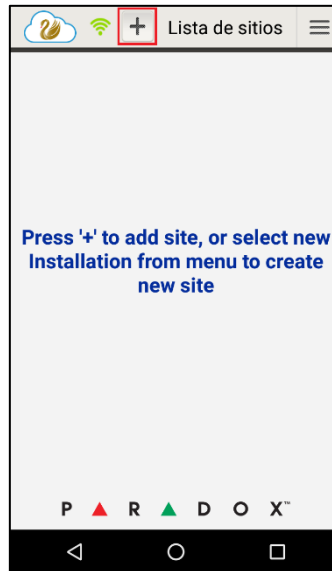


Imagen 9



Imagen 10

### Reemplazando un panel en un sitio

En caso de que se requiera reemplazar el panel manteniendo el módulo de comunicación, deberá de:

- 1) Conectar el IP150 al nuevo panel y verificar que el mismo establezca comunicación con el servidor SWAN (ver indicadores de LEDS). El módulo IP150 se comunicará con el servidor SWAN e informará el que se ha conectado otro panel al IP150
- 2) La aplicación Insite Gold mostrará una rueda roja en la que deberá ingresar (ver imagen 11).
- 3) Ingrese el número de serie del nuevo panel y aprete el botón aceptar (ver imagen 12).



Imagen 11

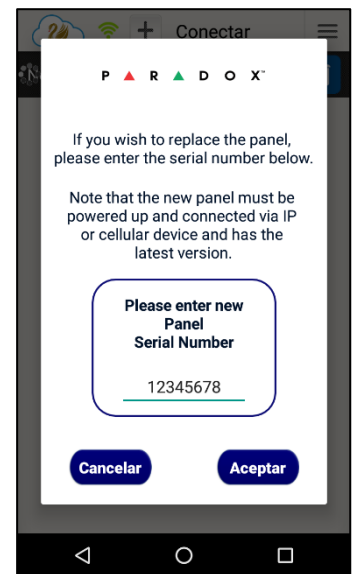


Imagen 12

## Reportes a centrales de monitoreo vía IP

Antes de registrar el IP150, deben de configurarse los siguientes parámetros:

- **Número (s) de abonado:** un número de abonado para cada partición utilizada. Los informes IP / GPRS usan un conjunto diferente de números de abonados que los utilizados para el informe del marcador.
  - **Dirección (es) IP:** (número de 12 dígitos, por ejemplo, para 192.168.1.250 debe ingresar 192.168.001.250).La (s) dirección (es) IP indica (s) cuál de los receptores IP de la estación de monitoreo se usará para el reporte de IP.
  - **Puerto (s) IP** (número de 5 dígitos; para números de 4 dígitos, ingrese 0 antes del primer dígito). El puerto IP se refiere al puerto utilizado por el receptor IP de la estación de monitoreo.
  - **Contraseña del receptor** (hasta 32 dígitos).
- La contraseña del receptor se usa para encriptar el proceso de registro de IP150.
- **Perfil (s) de seguridad** (número de 2 dígitos). El perfil de seguridad indica con qué frecuencia se encuentra la estación de monitoreo sondeado por el IP150. Los números de perfil de seguridad y la frecuencia de sondeo están definidos por la estación de monitoreo.
  - **Formato de código de reporte** (Ademco Lento, Silent Knight, Sescoa, Ademco Express, Ademco Contact ID, SIA, SIA FSK, Buscapersonas).

### Configuración de Reportes IP

1) Asegúrese de que el formato de código de informe del panel esté configurado correctamente:

MG / SP: sección [810] 0 = Ademco Lento; 1 = Silent Knight; 2 = Sescoa; 3 = Ademco Express; 4 = **Ademco Contact ID (por defecto)**; 5 = SIA  
 EVO: sección [3070] 0 = Ademco Lento; 1 = Silent Knight; 2 = Sescoa; 3 = Ademco Express; 4 = Ademco Contact ID; 5 = SIA; 6 = SIA FSK; 7 = Buscapersonas  
 [Tel1] [Tel2] [Tel3] [Tel4] Formatos de reporte para los números de teléfono 1 a 4 / Receptor IP 1 a 4

2) Ingrese los números de abonados de informes de IP (uno para cada partición):

MG / SP: sección [918] / [919]  
 EVO: sección [2976] a [2983]

3) En la sección "opciones generales de IP", configure las opciones de monitoreo de línea IP y las opciones del marcador, y asegúrese de que los informes de IP estén habilitados (consulte las siguientes tablas).

**NOTA:** Toda esta configuración puede realizarla a través del software de programación BabyWare. Deberá tener la versión v5.1.0 o superior.

#### MG/SP: sección [806]

Opciones de monitoreo de la línea IP		
[5]	[6]	Descripción
Off	On	Deshabilitado
Off	On	Cuando está desarmado: sólo fallos
Off	On	Cuando está armado: sólo fallos
On	Off	Cuando está desarmado: sólo fallos
On	Off	Cuando está armado: alarma audible
On	On	Alarma silenciosa se convierte en alarma audible
		<b>OFF</b> <b>ON</b>
[7]	Usa reporte por discado (teléfono)	Como respaldo del reporte IP/GPRS
[8]	Reporte IP/GPRS	Habilitado

#### EVO: sección [2975]

Opciones de monitoreo de la línea IP		
[5]	[6]	Descripción
Off	On	Deshabilitado
Off	On	Cuando está desarmado: sólo fallos
Off	On	Cuando está armado: alarma audible
On	Off	Cuando está desarmado: sólo fallos ( <b>por defecto</b> )
On	Off	Cuando está armado: sólo fallos
On	On	Alarma silenciosa se convierte en alarma audible
		<b>OFF</b> <b>ON</b>
[7]	Usa reporte por discado (teléfono)	Como respaldo del reporte IP/GPRS
[8]	Reporte IP/GPRS	Habilitado

4) Introduzca la (s) dirección (es) IP de la estación de monitoreo, puerto (es) IP, contraseña (s) de receptor y perfil (es) de seguridad (la información debe obtenerse de la estación de monitoreo).

#### MG/SP: secciones IP

Receptor IP	#1	#2	Respaldo
Dirección IP #1	[929]	[936]	[943]
Puerto IP #1	[930]	[937]	[944]
Dirección IP #2	[931]	[938]	[945]
Puerto IP #2	[932]	[939]	[946]
Contraseña IP	[933]	[940]	[947]
Perfil IP	[934]	[941]	[948]

#### EVO: secciones IP

Receptor IP	#1	#2	#3	#4
Dirección IP #1	[2984]	[2986]	[2988]	[2990]
Puerto IP #1	↓	↓	↓	↓
Dirección IP #2	↓	↓	↓	↓
Puerto IP #2	↓	↓	↓	↓
Contraseña IP	↓	↓	↓	↓
Perfil IP	↓	↓	↓	↓

5) Registre el módulo IP150 con la estación de monitoreo. Para registrarse, ingrese las secciones a continuación y presione **[ARM]**. Se muestra el estado de registro y cualquier error de registro.

#### MG/SP: registro a la central de monitoreo

Receptor IP #	#1	#2	Respaldo
Registro/Estado	[935]	[942]	[949]

#### EVO: registro a la central de monitoreo

Receptor IP #	#1	#2	#3	#4
Registro/Estado	[2985]	[2987]	[2989]	[2991]

**NOTA:** Un IP150 utilizado con un sistema MG o SP siempre sondeará utilizando el número de cuenta de IP de la partición 1. Cuando se usa un sistema EVO, la cuenta de IP de la partición 1 se usa por defecto, pero se puede definir en la sección [3020]. Todos los eventos del sistema informados se originarán en la partición seleccionada en esta sección.

Verifique la IP local del módulo IP150 provista por el router haciendo uso de la herramienta "IP Exploring Tools" (ver figura 3).

Para acceder a la administración web del IP150 localmente, ingrese la IP del módulo en el navegador (ver figura 4) e ingrese la contraseña del panel (en la línea SP/MG/ la contraseña maestra por defecto es "1234). Para acceder remotamente a la administración web deberá abrir el puerto 80 e ingresar con la IP pública de internet (en este caso es recomendable reservar la IP privada del IP150 en la sección "clientes DHCP" en el router).

Figura 3 – IP Exploring Tools

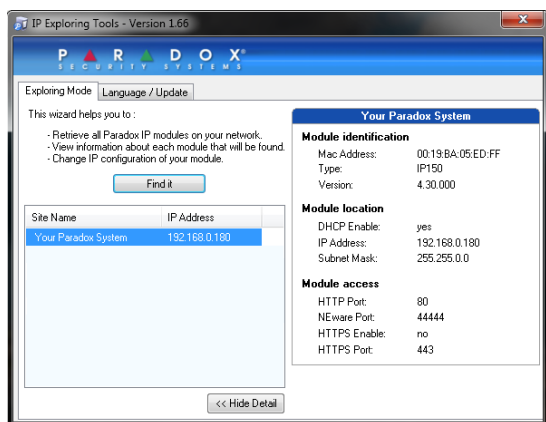
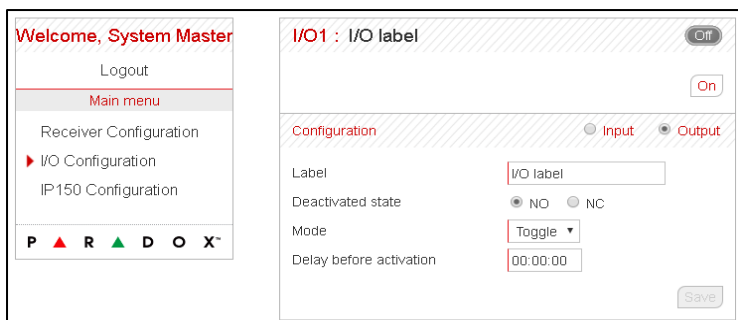
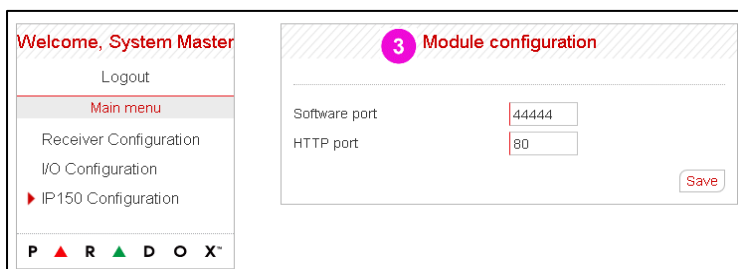
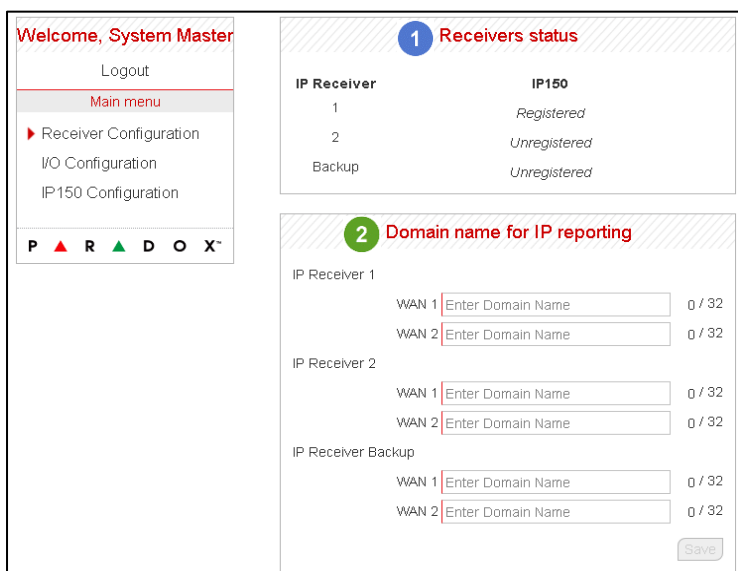
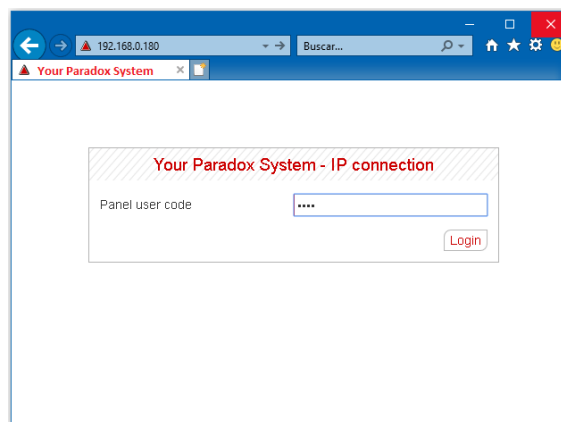


Figura 4 – Ingreso por navegador web



Configuración de receptora:

- 1 Estado de receptoras  
Muestra la información del estado del módulo IP150 y PCS.
- 2 Nombre de dominio para reporte IP  
Ingrese el DNS o un proveedor DDNS. (Por ej.: *ejemplo.dyndns.com*) en las solapas WAN1, WAN2, Backup.  
Deberá programar una dirección IP dentro de la sección de reporte en el panel de control para que el nombre de dominio se habilite y sea funcional (vea la sección 4 "Reportes a centrales de monitoreo vía IP").

Configuración del IP150:

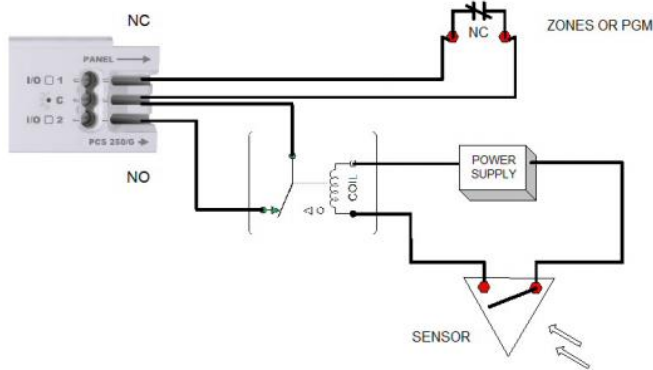
- 3 Configuración del módulo  
Puede cambiar el puerto de navegación web HTTP y el puerto de software (puerto para actualización del módulo haciendo uso de la herramienta InField).

Configuración de entradas y salidas I/O:

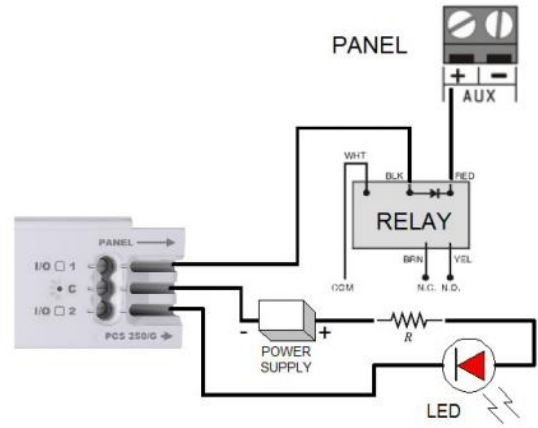
- El módulo IP150 tiene dos puertos que se pueden definir como entradas o salidas (I: entrada; O: salida) normales abierto (NO) o cerrado (NC).
- La corriente máxima que puede manejar la salida es de 50mA.
- El modo de activación es Toggle (alternar) define un retardo de activación.
- Si se establece a Pulso, se puede definir un Retardo antes de la Activación y la Duración.

(Ver figura 5 para ejemplos de conexiones de entrada y salida)

Figura 5 – Conexiones de entrada y salida



Conexión de entrada



Conexión de salida

### Programación remota del panel con software BabyWare

Los paneles paradox pueden programarse remotamente (solamente con internet) haciendo uso de la aplicación Baby Ware (versión 5.1 o superior). El software se conecta al panel utilizando de puente el servidor SWAN y alguno de los módulos de comunicación disponibles (IP150, PCS o cámara HD).

(A partir de la versión 4.0 del IP150 no requiere la apertura de puertos en el router).

Verifique que la PC tenga conexión a internet y que el LED "Internet" del IP150 se encuentre encendido.

Si el LED "internet" del IP150 no se encuentra encendido, verifique:

- La conexión del cable de red del IP150 al router.
- El servicio DHCP en el router habilitado.
- La IP de la computadora esté en el mismo rango de IP del IP150. Ejemplo: PC IP:192.168.0.100 Máscara:255.255.255.0 y IP150 IP:192.168.0.180 - Mascara: 255.255.255.0).
- Verifique el funcionamiento correcto de los DNS del router. (Puede configurar como DNS primario la IP "8.8.8.8" en el router).

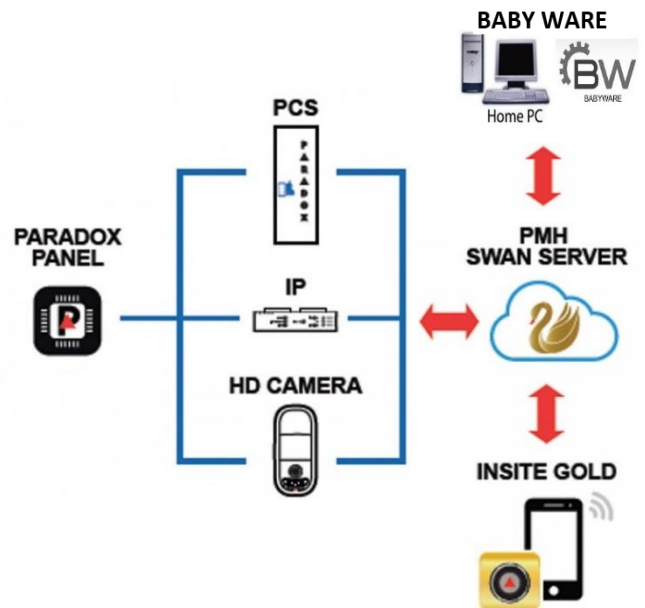
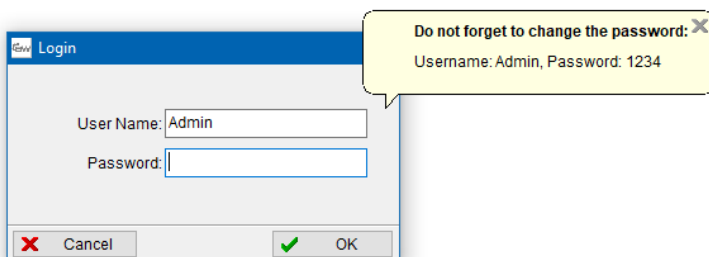
Antes de comenzar verifique el "Panel ID" y la "PC Password" en las siguientes secciones de programación:

	SP/MG		EVO	
	Sección de programación	Valor de fábrica	Sección de programación	Valor de fábrica
System Login/ Panel ID	[935]	<vacío>	[3011]	0000
System / PC Password	[942]	<vacío>	[3012]	0000

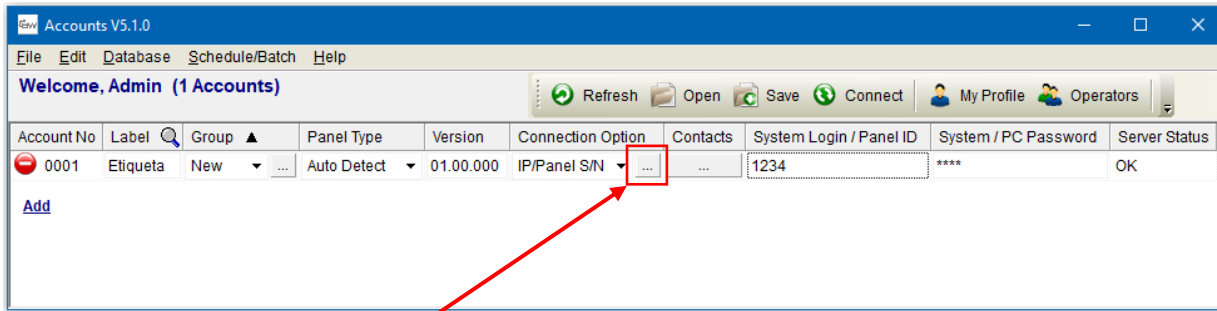
1) Instale el BabyWare versión 5.1.0 o superior.



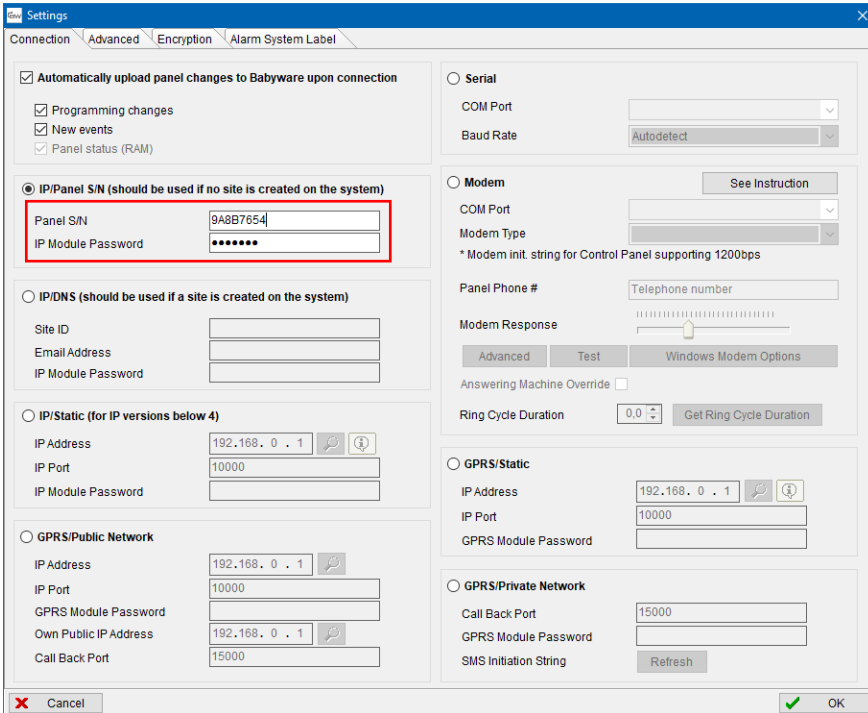
2) Abra la aplicación e ingrese el usuario y contraseña (por defecto el usuario es "Admin" y la contraseña es "1234").



### 3) Cree una cuenta en el software



### 4) Configure los parámetros de conexión



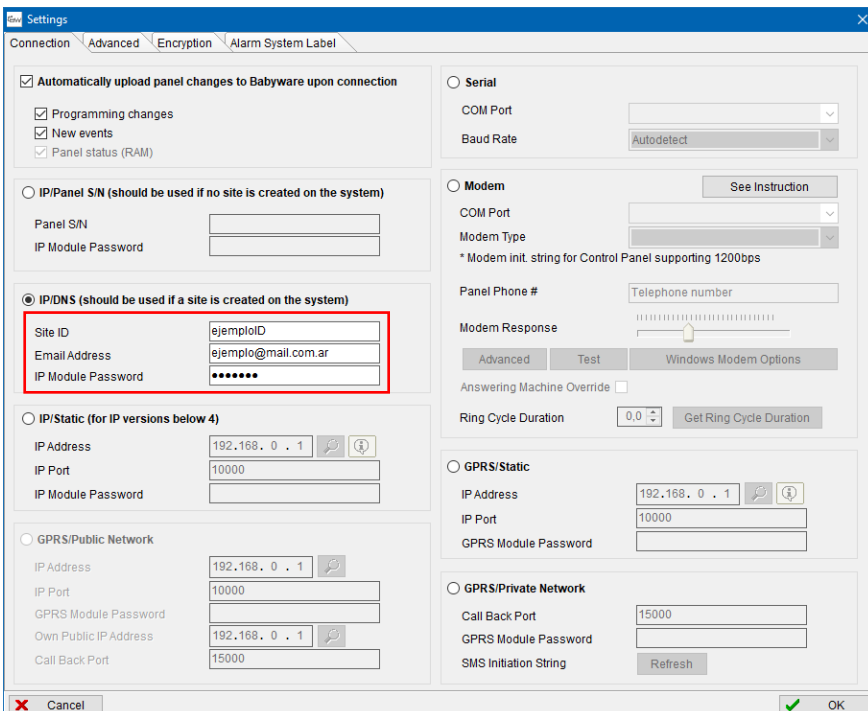
Si aún no ha creado el sitio a través de Insite Gold, podrá conectarse con el número de serie del panel:

#### Panel S/N:

Ingrese los últimos ocho dígitos del número de serie del panel.

#### IP Module Password:

Ingrese la contraseña por defecto del módulo IP150: "paradox"



Si ha creado el sitio a través de Insite Gold, podrá conectarse con los datos de la cuenta:

#### Site ID:

Nombre del sitio.

#### Email Address:

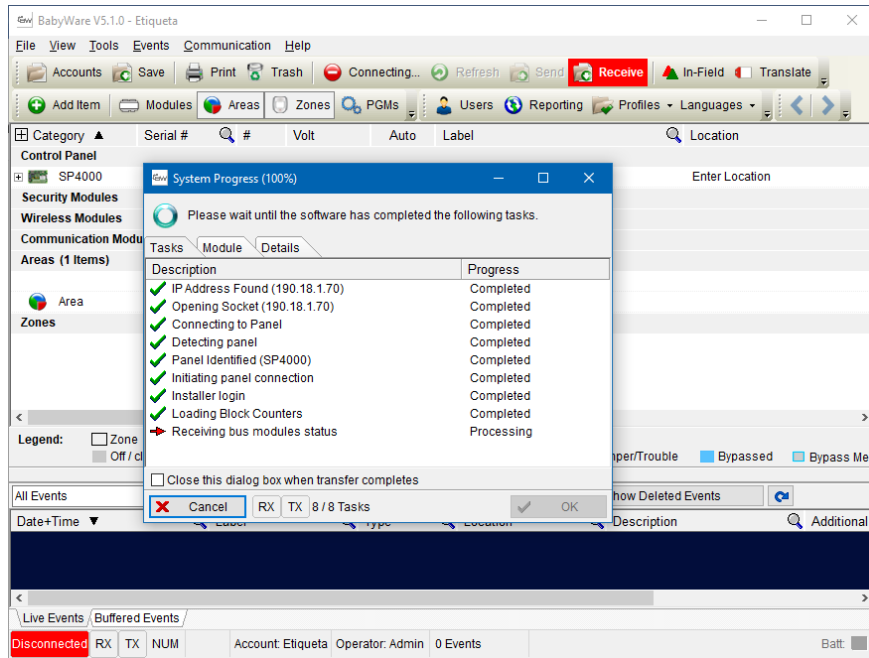
Correo asociado a la cuenta.

#### IP Module Password:

Ingrese la contraseña por defecto del módulo IP150: "paradox"

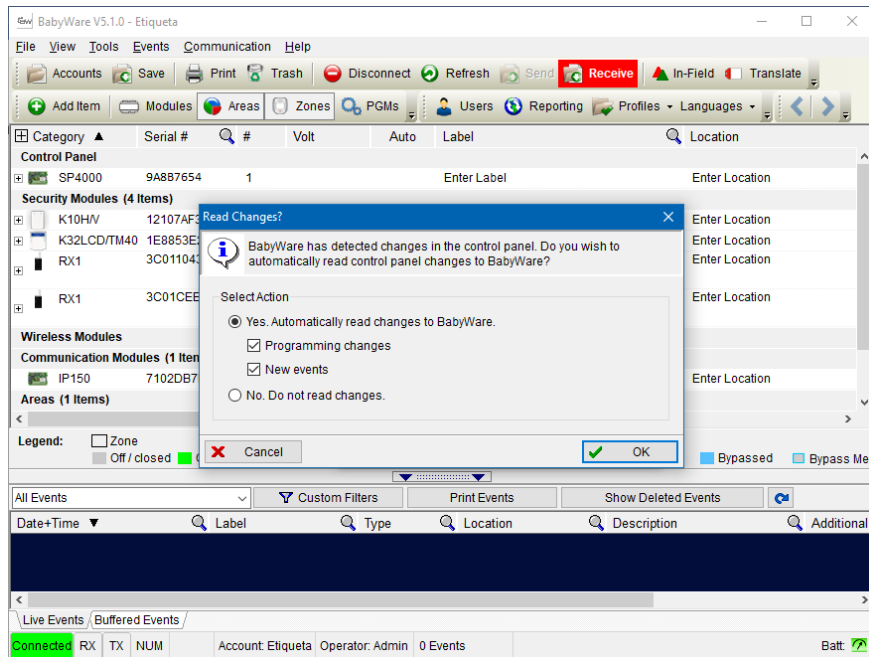


## 5) Establezca la conexión con el panel



- Presione el botón “Connect”
- La aplicación se comunicará al panel a través del servidor SWAN.
- Auto detectará el modelo del panel y verificará el usuario y contraseña del sistema.

## 6) Lectura y envío de parámetros de programación



- Cuando termine de comunicarse, la aplicación le permitirá:
  - Descargar los cambios de programación y eventos desde el panel hacia la PC.  
*Yes. Automatically read changes to BabyWare*
  - No leer los cambios  
*No. Do not read changes*
- Realice las modificaciones necesarias y luego envíe la programación.
- Por último, realice la desconexión con el panel.

## Especificaciones técnicas del IP150

Especificación	Descripción
Paneles compatibles	Serie EVO (versión 4.50 o superior)
	Serie SP (versión 6.XX o superior, SP4000 v5.20 o superior)
	Serie MG5000/MG5050 (versión 4.XX/5.XX o superior)
Navegador	Optimizado para Internet Explorer 9 o superior y Mozilla Firefox 18 o superior. Resolución mínima: 1024x768
Cifrado	AES 256-bit, MD5 y RC4
Consumo	100mA
Tensión de entrada	13,8VDC (tomada desde el puerto serial del panel)
Dimensiones	10,9cm x 2,7cm x 2,2cm
Certificación	EN 50136 ATS 5 Class II