



NVX80

Manual de instalación

Versión 1.09

P ▲ R ▲ D O X™

paradox.com

Garantía

Para la información completa sobre la garantía de este producto, consulte la Declaración de Garantía Limitada que se encuentra en el sitio web www.paradox.com/terms. El uso de este producto de Paradox implica la aceptación de todos los términos y condiciones de la garantía. Garantice el cumplimiento con las leyes aplicables de las jurisdicciones locales, incluidas las leyes de privacidad.

© 2014 Paradox Ltd. Todos los derechos reservados. Las especificaciones están sujetas a cambios sin previo aviso. Pueden aplicarse patentes canadienses e internacionales. EVOHD Digiplex es marca comercial o marca comercial registrada de Paradox Security Systems (Bahamas) Ltd. o de sus filiales en Canadá, Estados Unidos y otros países. LODIFF® es marca comercial registrada de Fresnel Technologies Inc.

Para la información actualizada de las aprobaciones de productos, como UL y CE, visite www.paradox.com.

NOTA: ESTE PRODUCTO DE HARDWARE O SOFTWARE («PRODUCTO(S)») Y SU DOCUMENTACIÓN RELACIONADA SON PROVISTOS POR PARADOX PARA SER USADOS EN CUMPLIMIENTO CON TODAS LAS LEYES LOCALES, NACIONALES E INTERNACIONALES. SE DESCARGA LA RESPONSABILIDAD DE TODA GARANTÍA EXPRESA O IMPLÍCITA, QUE INCLUYE PERO NO SE LIMITA A LAS GARANTÍAS IMPLÍCITAS DE COMERCIALIZACIÓN, IDONEIDAD PARA UN PROPÓSITO ESPECÍFICO Y NO INFRACCIÓN. EN NINGÚN CASO PARADOX SERÁ RESPONSABLE ANTE NINGÚN CLIENTE O TERCERO DE NINGÚN DAÑO DIRECTO, INDIRECTO, ESPECIAL, EJEMPLAR, O EMERGENTE DE NINGÚN TIPO (LO CUAL INCLUYE PERO NO SE LIMITA AL PAGO POR LA ADQUISICIÓN DE BIENES O SERVICIOS SUSTITUTOS; PÉRDIDA DE PROPIEDADES, DATOS O GANANCIAS; O INTERRUPCIÓN DE LOS NEGOCIOS) SIN IMPORTAR LA CAUSA Y EN CUALQUIER BASE DE RESPONSABILIDAD, YA SEA CONTRACTUAL, RESPONSABILIDAD TERMINANTE O AGRAVIO (INCLUIDO NEGLIGENCIA U OTRO TIPO) QUE SURJAN DE CUALQUIER MANERA A PARTIR DEL USO DEL O DE LOS PRODUCTOS Y DE LA DOCUMENTACIÓN RELACIONADA.

Este producto está fabricado en Canadá.

Paradox

780 Boulevard Industrial

St-Eustache, Quebec

Canadá, J7R 5V3

Tel: (450) 491-7444

Fax: (450) 491-2313

Contenido

Garantía	2	
Capítulo 1	Vista general del NVX80	5
1.1	Características	5
Capítulo 2	Instalación del NVX80	6
2.1	Consideraciones de montaje	6
2.2	Instalación paso a paso del NVX80	7
2.3	Instalación con el soporte giratorio	8
2.4	Conexión a un sistema de seguridad Digiplex EVO o MGSP	12
Capítulo 3	NVX80 - Programación y configuración vía menús	13
3.1	Interfaz OLED de 4 botones	13
3.2	PIR: Detección infrarroja pasiva con zona de rastreo independiente	14
3.3	Inmunidad contra mascotas	15
3.4	Detección de microondas (MW)	15
	Submenú de Microondas (MW)	15
3.5	Antienmascaramiento Infrarrojo (IR)	16
	Submenú del antienmascaramiento IR	16
3.6	Antisabotaje de pared	16
	Submenú del antisabotaje de pared	16
3.7	Salidas	17
	Submenú de salidas	17
	Valores predeterminados de los relés	17
3.8	Diagnóstico	18
	Submenú de diagnóstico	18
3.9	Configuración	19
3.10	Acerca de	20
3.11	Idioma	20
Capítulo 4	Mensajes de la pantalla OLED	21
4.1	Indicaciones de SeeTrue™	21
4.2	Indicaciones antienmascaramiento de MW	22
4.3	Indicaciones de PIR y MW	22
4.4	Indicaciones de sabotaje	23

4.5	Notificaciones de servicio	24
Capítulo 5	Métodos alternativos de configuración	25
5.1	Configuración mediante un teclado/teclado táctil	25
5.2	Configuración mediante BabyWare	28
Capítulo 6	Actualización del firmware	29
Apéndice 1: Árbol de menú de configuración		31
Apéndice 2: Patrón de cobertura de haces		32
Apéndice 3: Especificaciones técnicas		33
Apéndice 4: Certificaciones		34

Vista general del NVX80



1

El detector de movimiento Paradox NVX80 está por encima y más allá de cualquier dispositivo parecido en su clase. El NVX80 ofrece resistencia en condiciones extremas, una serie de tecnologías de proximidad microondas y enmascaramiento de infrarrojo activo (PIR) para detectar los intentos de enmascarar la detección, además de un rendimiento de detección sin igual gracias a SeeTrue™ (patente pendiente). El NVX80 es el único detector de la industria que ofrece ocho canales de detección: 4 canales infrarrojos de barrido frontal (2 sensores quad con geometría de entrelazado), 2 canales de microondas y 2 detectores de rastreo independientes (1 sensor quad con geometría de entrelazado). Es el primer detector de movimiento de la industria que tiene una pantalla OLED a todo color.

SeeTrue™ aumenta significativamente la detección de intrusos ocultos que intentan evitar la detección PIR mediante el uso de materiales aislantes tales como abrigos pesados, cartones, paraguas, etc.

La combinación de tecnologías de avanzada que se encuentran en el NVX80 supera los obstáculos técnicos que los detectores infrarrojos tradicionales no pueden superar, como los efectos degradantes causados por los ambientes con alta temperatura.

Para el instalador, la instalación por deslizamiento y la pantalla OLED a todo color, con menús intuitivos, permiten la fácil programación y la instalación sin configuraciones mecánicas (puentes). El NVX80 también incluye herramientas de diagnóstico para probar la configuración de la detección infrarroja, del antienmascaramiento y de microondas, además de SoloTest™ para la fácil ejecución de las pruebas caminando.

El NVX80 es elegante, resistente al vandalismo y robusto, constituyendo el detector de elección para aplicaciones residenciales, industriales y comerciales.

1.1 Características

- La tecnología SeeTrue™ de Paradox mejora de manera significativa la repuesta de detección para las tecnologías IR y de microondas (MW), disminuyendo considerablemente las falsas alarmas.
- El antienmascaramiento de infrarrojo activo de Paradox reconoce la degradación de la claridad del lente y los objetos que bloquean el lente principal a una distancia de 30 cm del detector.
- 8 canales de detección
- 2 sensores PIR quad para la detección de corto a largo alcance (4 canales)
- 1 sensor PIR quad independiente para la detección de zona de rastreo (2 canales)
- Antena MW (microondas) activa (2 canales)
- El antienmascaramiento MW permite la detección de movimientos cercanos (0.75 m - 2 m / 2.4 ft - 6.5 ft); esta distancia es ajustable
- Inmunidad contra mascotas, patentada por Paradox, activa para rechazar falsas alarmas en distancias de detección cortas a medias
- Tecnología de detección digital Paradox de tercera generación, que brinda una detección y rechazo de falsas alarmas mejoradas
- Cobertura de 16 m x 16 m / 52 ft x 52 ft (vea el Apéndice 2: Patrón de cobertura de haces en la página 32)
- Protección de zona de rastreo de 3 m x 3 m / 10 ft x 10 ft (vea el Apéndice 2: Patrón de cobertura de haces en la página 32)
- Instalación por deslizamiento fácil de efectuar
- Pantalla OLED a color, primera en la industria, que muestra pantallas intuitivas guiadas por menús
- Diagnósticos integrales: prueba individual de las tecnologías PIR, MW y antienmascaramiento.
- SoloTest™ para la fácil ejecución de las pruebas caminando.
- 3 salidas de relé configurables; estas salidas también son informadas por el bus Digiplex EVO.
- Diseño elegante, resistente a vandalismo y robusto
- Cumple con la norma EN 501312 Grado 3

El NVX80 es un producto innovador con amplias capacidades. Para que funcione con la mayor eficiencia posible, se deben tomar en cuenta varios factores antes de seleccionar la ubicación adecuada del detector. La cercanía a objetos que se mueven (como árboles que se balancean), las condiciones del interior y del exterior, la distancia de otros dispositivos electrónicos y otras cosas más afectan el funcionamiento del detector.

2.1 Consideraciones de montaje

- Asegúrese de que los haces de detección de la unidad estén perpendiculares al movimiento anticipado (ver los patrones de haces on page 32)
- Mantenga una distancia mínima entre los detectores NVX80 adjuntos para impedir la interferencia de cruce microondas (MW)
- El NVX80 puede colocarse debajo de un techo, toldo, o se puede instalar la cubierta para todo tipo de clima para instalaciones en el exterior
- Instale el detector dentro del espacio sugerido: la instalación de la unidad a una altura inferior a 2.5 m puede afectar la capacidad de inmunidad contra mascotas. Instalarlo por encima de 3.0 m hará que el soporte giratorio se ajuste hacia abajo lo que cambiará el haz de Inmunidad contra mascotas y neutralizará la zona de rastreo. Instalar la unidad por encima de 3.0 m no afecta la zona de rastreo.
- Si la instalación se realiza cerca de tráfico pesado o de objetos más allá del límite de detección necesario, ajuste la sensibilidad del MW y/o incline el detector hacia abajo.

A evitar:

- No dirija los haces de la unidad hacia arbustos o ramas que se balanceen
- No ubique el detector mirando directamente hacia la luz o cerca de una fuente de calor, ya que podría interferir con la función antienmascaramiento de infrarrojo activo
- No coloque objetos como estantes, plantas o cornisas debajo de la unidad
- No coloque objetos reflectores dentro de los 2 m de la unidad, ya que podría interferir con las capacidades del antienmascaramiento MW
- No use fuerza excesiva cuando manipule el NVX80

2.2 Instalación paso a paso del NVX80

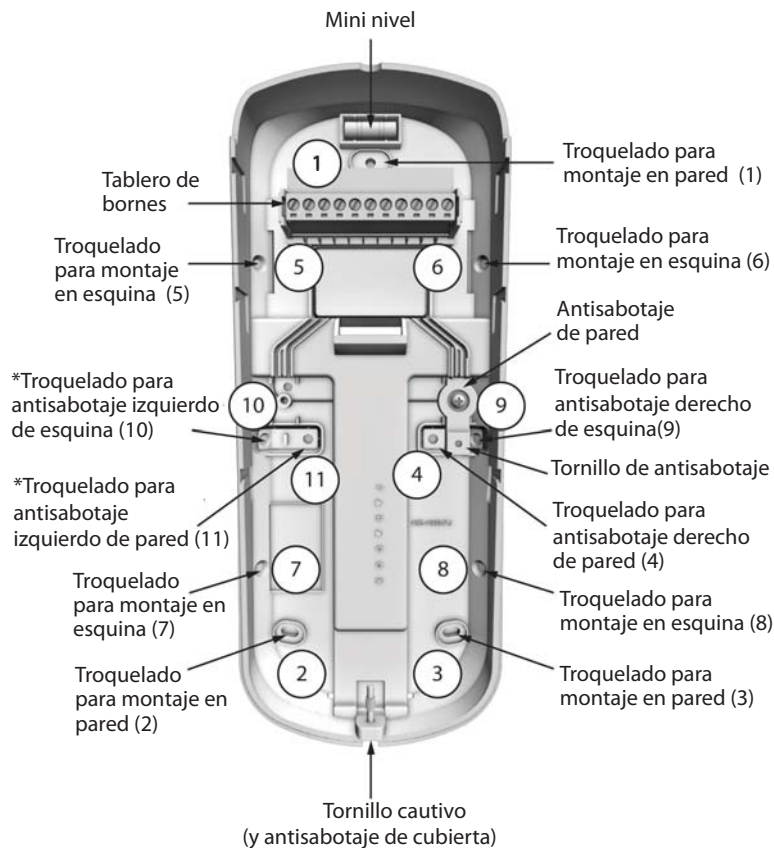


Figura 1: Componentes de la cubierta posterior del NVX80

1. Afloje el tornillo cautivo ubicado en la parte inferior de la unidad.
2. Separe la cubierta posterior del frente del NVX80 deslizándola cuidadosamente hacia arriba y afuera.
3. Prepare la cubierta posterior para una instalación en la pared perforando los orificios apropiados (vea la Figura 1).

para instalaciones en la **pared**: perforo los orificios N.º 1, 2 y 3, y el del antisabotaje de pared 4.

para instalaciones en la **esquina**: perforo los orificios N.º 5, 6, 7 y 8, y el del antisabotaje de pared 9.

Nota: El antisabotaje de pared puede ser reubicado al lado izquierdo de la unidad, si así lo desea. Simplemente quite el tornillo de retención, coloque el antisabotaje en su lugar correspondiente sobre la izquierda y vuelva a ajustar el tornillo de retención. Asegúrese de que los dos cables negros continúen correctamente insertados en los contactos (B-) y (TMP) en la unidad de alimentación. Para antisabotajes de pared sobre el lado izquierdo, se usan los siguientes orificios:

para instalaciones en la **pared**: perforo los orificios N.º 1, 2 y 3, y el del antisabotaje de pared 11.

para instalaciones en la **esquina**: perforo los orificios N.º 5, 6, 7 y 8, y el del antisabotaje de pared 10.

4. Marque la ubicación seleccionada usando la cubierta posterior de la unidad como plantilla. Con la ayuda del nivel en la cubierta posterior, alinee la unidad según corresponda.
5. Quite la cubierta posterior y perforo los orificios marcados en la superficie de la pared.
6. Instale los anclajes de pared para mayor apoyo. (Tenga en cuenta el material que se perfora).

7. Pase los cables eléctricos a través de la apertura en la cubierta posterior. Asegure la cubierta posterior a la superficie de la pared usando los tornillos de montaje correspondientes. Vuelva a nivelar si fuese necesario antes de asegurar.
8. Usando un tornillo, asegure el interruptor antisabotaje a la cubierta posterior. (consulte la Figura 1, "Tornillo de antisabotaje")
9. Conecte la entrada de alimentación de 12 VCC (rojo y negro) a sus terminales respectivos. Conecte el bus de comunicación Digiplex EVO en los terminales verde y amarillo (consulte la Figura 8). Para conectar los cables a los otros contactos, consulte la Tabla 1.
10. Inserte la espuma protectora en la apertura del NVX80 para impedir la infiltración de elementos.
11. Deslice la sección delantera del NVX80 sobre la cubierta posterior de la unidad. La secuencia de encendido comienza automáticamente (si está recibiendo energía) y toma alrededor de 30 segundos.

NOTE: La fuerza excesiva puede dañar los conectores de la clavija en la unidad de alimentación. Siempre sea cuidadoso cuando separe los paneles delanteros y posteriores.

12. Asegúrese que la cubierta delantera y el panel trasero estén correctamente unidos.
13. Mientras el tornillo cautivo en la parte inferior de la unidad está abierto, comience el proceso de encendido y acceda a los menús de configuración (consulte la Figura 9). Para más información sobre estas configuraciones, consulte la Guía del usuario del NVX80 (documento NVX80-SU00).
14. Ajuste con cuidado el tornillo cautivo que se encuentra en la parte inferior de la unidad, deténgase cuando aparece el mensaje verde «Tamper Closed» (Antisabotaje cerrado) en la pantalla OLED. Una vez el tornillo correctamente ajustado, éste hace una conexión que funciona como el antisabotaje de cubierta.
15. Deslice la cubierta para todo clima (opcional, para instalaciones en espacios exteriores).

2.3 Instalación con el soporte giratorio

1. Afloje el tornillo cautivo ubicado en la parte inferior de la unidad.
2. Separe el módulo de la cubierta trasera del NVX80 deslizándolo cuidadosamente hacia arriba y afuera.
3. Quite el tornillo que se encuentra debajo de la barra colectora. La sección del soporte giratorio se desprende.

NOTE: Tenga cuidado de no dejar caer la arandela de metal.

4. Separe la sección del soporte giratorio tirando hacia abajo una sección mientras sostiene la otra.
5. Quite el tornillo que sostiene la placa posterior a la sección del soporte giratorio.
6. Quite la placa posterior de la sección del soporte giratorio.

NOTE: Deberá montar la placa de la pared trasera a una distancia mínima de 9 cm (3.5") del techo.

7. Coloque los cables (combus de 4 cables) a través del orificio del cable, coloque la placa posterior y marque la pared para los tornillos. La placa posterior se fija con 3 tornillos (incluido 1 tornillo antisabotaje).

NOTE: Monte este nivel de soporte.

8. Realice tres orificios e inserte los anclajes. No olvide el orificio para el interruptor antisabotaje.

NOTE: Necesitará aproximadamente 20 cm de cable para conectar por el soporte giratorio.

9. Tire del cable de 4 cables a través del orificio y atornille la placa posterior a la pared.
10. Mida la altura desde el piso hasta la placa posterior.
11. Tire de la sección más grande del soporte giratorio.
12. Inserte el cable de 4 cables a través de la sección más grande del soporte giratorio y coloque el soporte giratorio en la placa posterior.
13. Coloque el tornillo de la sección más grande del soporte giratorio en la placa posterior.
14. Inserte el cable de 4 cables y los dos cables antisabotaje a través de la sección más pequeña del soporte giratorio y coloque el soporte giratorio en la sección más grande empujando las dos partes juntas.
15. Inserte el cable de 4 cables y los dos cables antisabotaje a través del módulo trasero.
16. Coloque el tornillo que ajusta la parte posterior del módulo en el soporte giratorio.
17. Use los marcadores de la cubierta posterior del módulo para establecer la altura de instalación de la unidad, tal como se midió en el paso 10, y ajuste el tornillo de instalación. Consulte la Figura 6.

18. Conecte la entrada de alimentación de 12 Vcc (rojo y negro) a sus terminales respectivos. Conecte el bus de comunicación EVO en los terminales verdes y amarillos (consulte la Figura 8). El cable negro del interruptor antisabotaje va en el terminal B- junto con el cable negro de 12 Vcc. El cable azul del interruptor antisabotaje va en el terminal TMP del conector del bus.
19. Inserte la espuma protectora en la apertura del conector del NVX80 para impedir la infiltración de elementos al conector en serie.
20. Deslice la sección delantera del NVX80 sobre la cubierta posterior de la unidad. La secuencia de encendido comienza automáticamente (si está recibiendo energía) y toma alrededor de 30 segundos.

NOTE: La fuerza excesiva puede dañar los conectores de la clavija en la unidad de alimentación. Siempre sea cuidadoso cuando separe los paneles delanteros y posteriores.

21. Asegúrese que la cubierta delantera y el panel trasero estén correctamente unidos.
22. Mientras el tornillo cautivo en la parte inferior de la unidad está abierto, comience el proceso de encendido y acceda a los menús de configuración (consulte la Figura 9). Para más información sobre estas configuraciones, consulte la Guía del usuario del NVX80 (documento NVX80-SU00).
23. Ajuste con cuidado el tornillo cautivo que se encuentra en la parte inferior de la unidad, deténgase cuando aparece el mensaje verde «Tamper Closed» (Antisabotaje cerrado) en la pantalla OLED. Una vez el tornillo correctamente ajustado, éste hace una conexión que funciona como el antisabotaje de cubierta.
24. Deslice la cubierta para todo clima (opcional, para instalaciones en espacios exteriores).
25. Monte el módulo. **No** ajuste todavía el tornillo de captura.

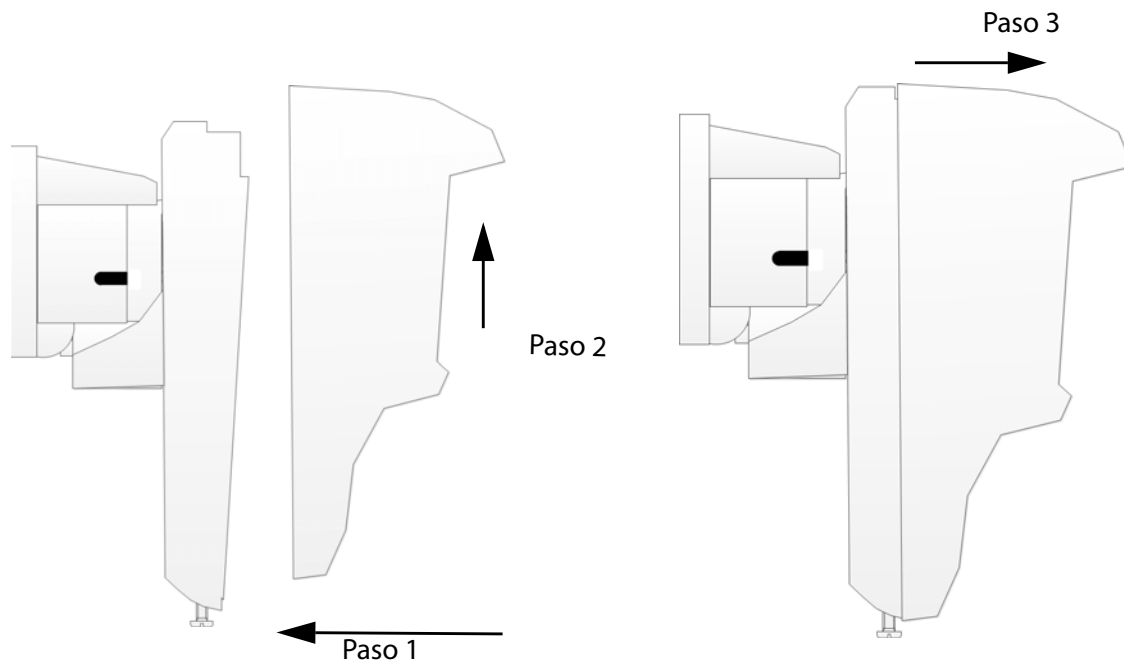


Figura 2: Separación del módulo del soporte

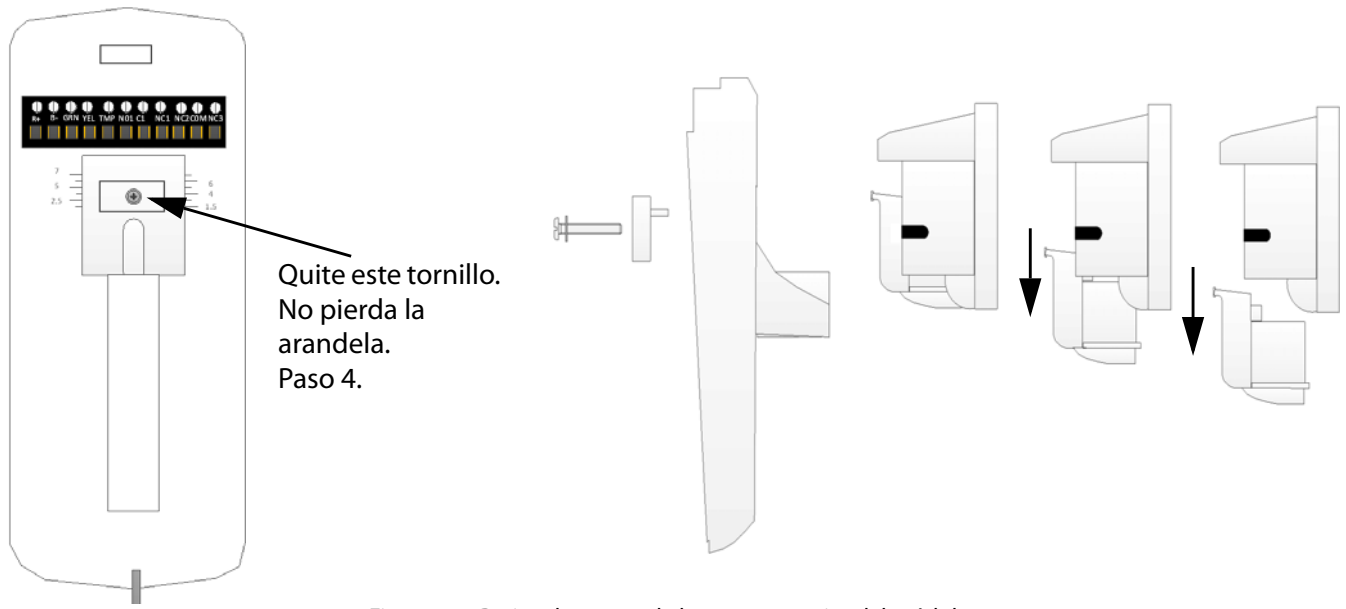


Figura 3: Retire el soporte de la parte posterior del módulo

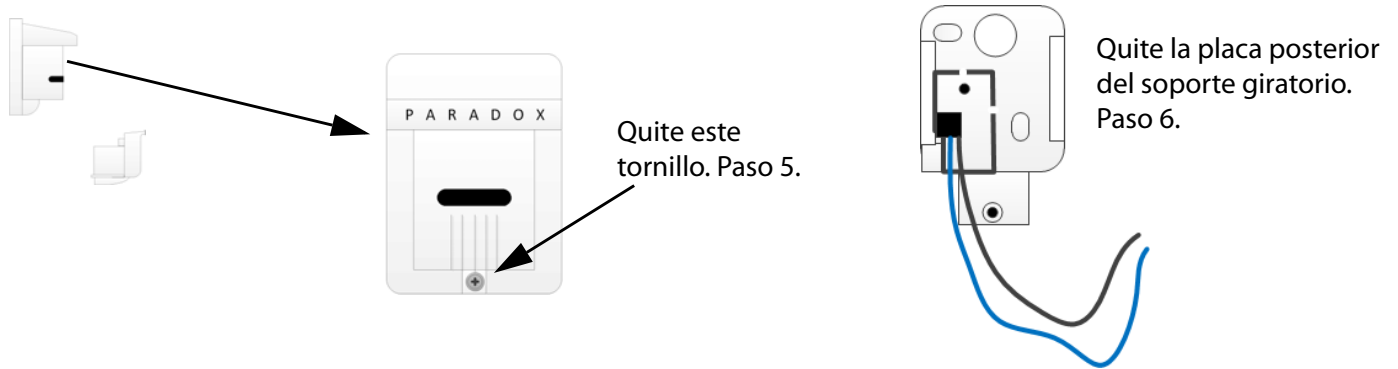


Figura 4: Retire el soporte de montaje

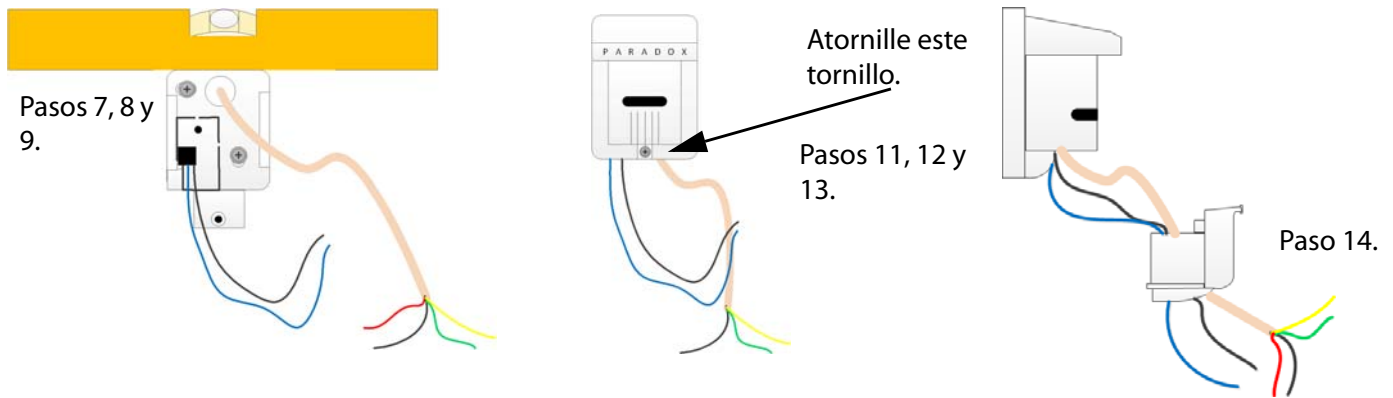
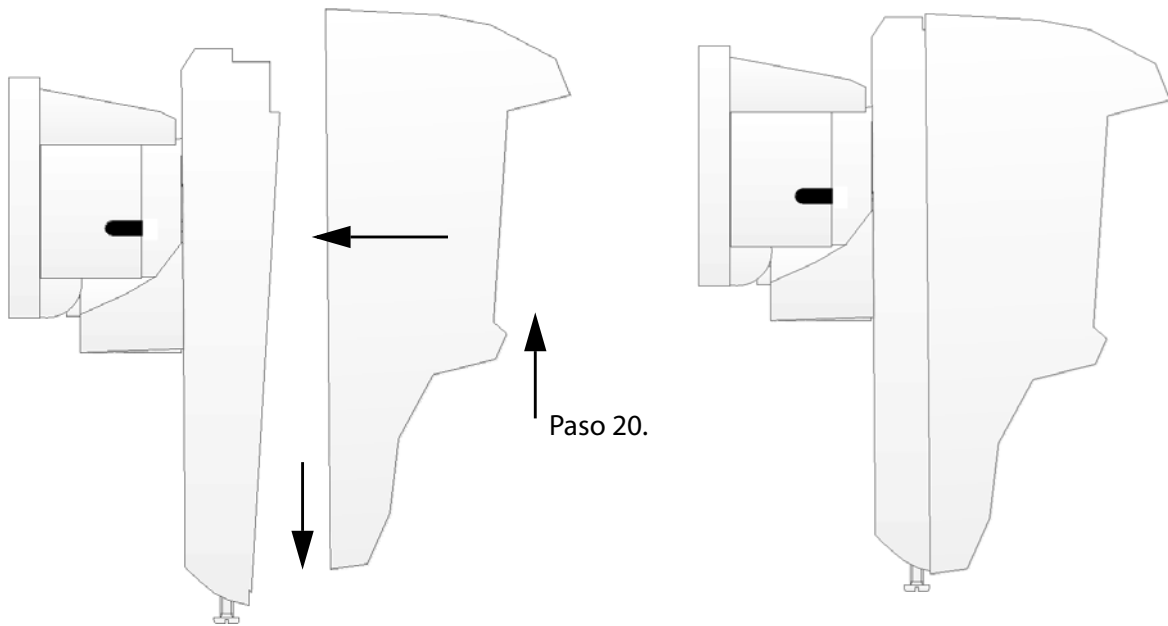
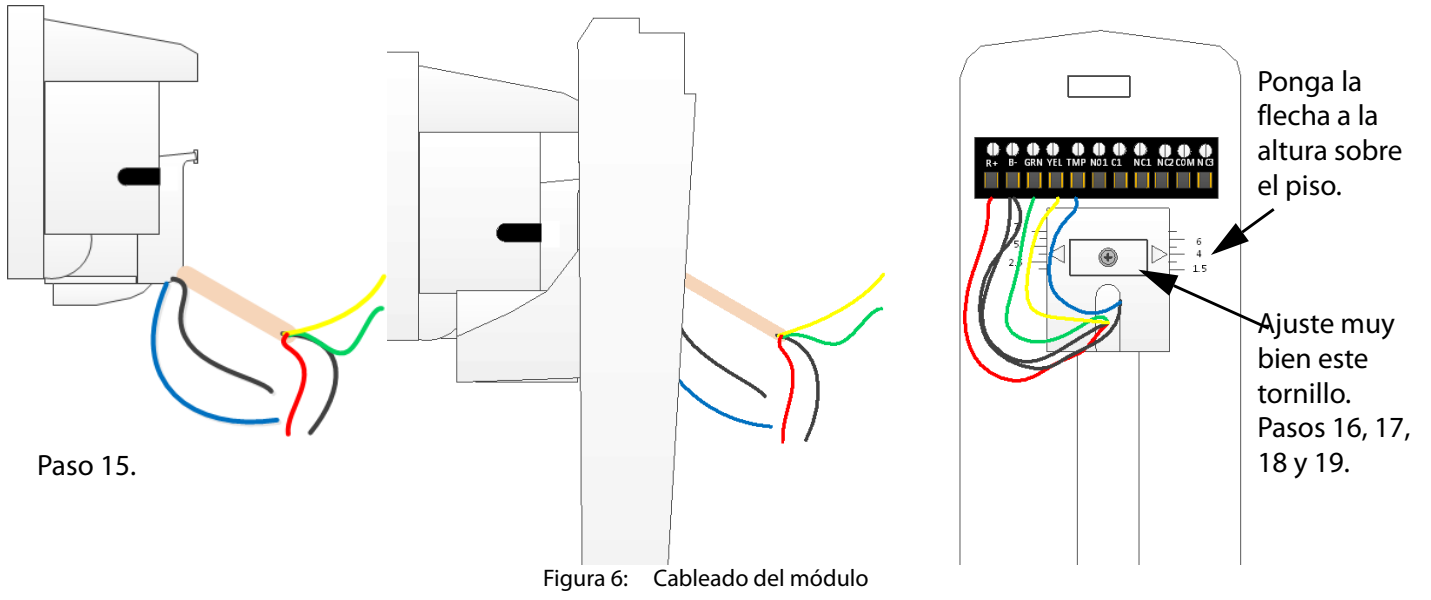


Figura 5: Instalación del soporte de montaje



2.4 Conexión a un sistema de seguridad Digiplex EVO o MGSP

La conexión del NVX80 al sistema EVO es muy sencilla. Simplemente conecte los cuatro cables como se muestra en la Figura 8.

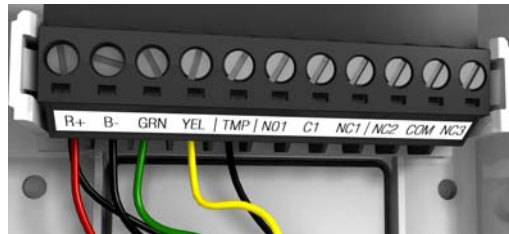


Figura 8: Cableado Digiplex

Los otros contactos se usan si usted está conectando a un panel de control MGSP o al sistema de un tercero. Se describen en la siguiente tabla:

Tabla 1: Contactos del bloque de potencia

Contactos	Descripción
R+	Línea de alimentación
B-	Tierra
GRN	Línea de datos Digiplex
YEL	Línea de reloj Digiplex
TMP	Línea antisabotaje (note que la línea de tierra antisabotaje debe conectarse a B-)
NO1	Relé 1 (Form C) línea de salida normalmente abierta
C1	Relé 1 Común
NC1	Relé 1 (Form C) línea de salida normalmente cerrada
NC2	Relé 2 (Form A) línea de salida normalmente cerrada
COM	Relés 2 y 3 comunes
NC3	Relé 3 (Form A) línea de salida normalmente cerrada

NOTE: Tanto si se usa Digiplex EVO (4 cables) o un MGSP, usted debe configurar las salidas por medio de la pantalla OLED en el NVX80 o por medio de Baby Ware una vez que los cables se hayan conectado a los contactos.

NVX80 - Programación y configuración vía menús 3

3.1 Interfaz OLED de 4 botones

El NVX80 presenta una interfaz única de 4 botones y una pantalla OLED de 16 bits. El NVX80 se controla totalmente a través del menú, lo que hace que la programación y la configuración sean muy simples. Vea la Figura 9 a continuación.



Figura 9: Botones y pantalla OLED

La pantalla OLED muestra varios iconos que indican el estado actual del detector. Los eventos de alarma, pre-alarma y antienmascaramiento, así como las notificaciones, aparecen en la OLED. Los menús proporcionan un control directo del funcionamiento del detector, la configuración de los niveles de sensibilidad, de las características de la pantalla y más. El menú del NVX80 consta de las siguientes categorías: SeeTrue™, PIR, Microondas, Antienmascaramiento IR, Antisabotaje de pared, Salidas, Diagnóstico, Configuraciones, Acerca de e Idioma. Vea el Apéndice 1: Árbol de menú de configuración en la página 31.

En las siguientes secciones se describirán todos los elementos del menú en detalle.

3.1.1 SeeTrue™

La tecnología SeeTrue™ (patente pendiente) de Paradox, desarrollada exclusivamente para el detector NVX80, usa un procesamiento avanzado de señales para mejorar dramáticamente la respuesta de detección de los detectores de movimiento de tecnología dual infrarroja y de microondas.

SeeTrue™ puede realizar detecciones en el más alto nivel de rendimiento, incluso donde la mayoría de los detectores infrarrojos falla. El NVX80, junto con SeeTrue™, puede detectar intrusos en entornos de alta temperatura, detectar movimientos camuflados (desde y hacia el dispositivo) y detectar intrusos que usan materiales aislantes como paraguas, abrigo, cartones u otro tipo de material similar, para burlar los detectores PIR comunes.

SeeTrue™ ofrece una protección extendida para áreas en un rango de 14 m del detector. Está diseñado principalmente para ser usado en interiores (Zona de rastreo **ACTIVADA** e Inmunidad contra Mascotas **DESACTIVADA**). Más allá de este rango, se mantendrá el rendimiento superior de la detección dual. SeeTrue™ ofrece tres modos de configuración: Seguro, Estéril e Inactivo.

NOTE: La activación de SeeTrue™ DESACTIVA automáticamente la inmunidad contra mascotas.

3.1.2 Submenú de SeeTrue™

Elemento del menú	Descripción
Inactivo	SeeTrue™ está inactivo. Este es el modo predeterminado.
Seguro	La detección SeeTrue™ se combina con la detección infrarroja (PIR). El NVX80 ofrece una detección de movimiento muy alta mediante la combinación de la funcionalidad de SeeTrue™ con los eventos de detección de PIR.
Estéril	La detección SeeTrue™ es independiente de la detección PIR. El NVX80 detecta todos los movimientos en su alcance de detección, lo que hace prácticamente imposible el moverse en el área protegida sin ser detectado.

3.2 PIR: Detección infrarroja pasiva con zona de rastreo independiente

3.2.1 Submenú PIR

Elemento del menú	Descripción
Sensibilidad PIR	Seleccione la sensibilidad desde 1 (más baja) a 5 (más alta). Las barras sólidas representan las configuraciones actuales. El marco representa su selección. Use los botones Arriba/Abajo para alternar entre las configuraciones (El valor predeterminado es 3)
Nivel de seguridad	Control del nivel de rechazo de interferencias Normal: En interiores, regular y normal (predeterminado) Moderado: condiciones industriales Alto: condiciones extremas (mal clima, maquinaria, etc.)
Inmunidad contra mascotas	Desactivado (predeterminado) Hasta 10 kg (22 lb): mascota pequeña Hasta 20 kg (44 lb): mascota grande
Zona de rastreo	Seleccione la sensibilidad de la zona de rastreo, entre 1 (mínima) a 5 (máxima) 1 para instalaciones a 2.5 m 5 para instalaciones a 3.0 m Seleccionar un nivel de sensibilidad inferior a 1 deshabilita la función de zona de rastreo. (El valor predeterminado es 4)
Prueba PIR	Prueba de la función PIR (Infrarroja) Mostrar solo indicaciones de PIR y de Zona de rastreo

A una altura de instalación dentro del rango sugerido de 2.5 m – 3.0 m”, es posible una detección infrarroja de hasta 17 m. La detección se hace a los 90 grados.

La zona de rastreo es excepcionalmente grande. El NVX80 permite aproximadamente un ángulo de 180 grados que cubre casi 2 m en todas las direcciones delante del detector. Cuando la Inmunidad contra mascotas es activada, la zona de rastreo se neutraliza.

3.3 Inmunidad contra mascotas

Elemento del menú	Descripción
Inmunidad contra mascotas	Definir para mascota pequeña, mascota grande o desactivado (predeterminado: desactivado)

La inmunidad contra mascotas del NVX80 puede filtrar el movimiento de animales grandes y pequeños, de menos de 80 cm de alto, y de un peso de hasta 20 kg, en interiores y exteriores. Como no toma en cuenta el movimiento de las mascotas, la fiabilidad del detector aumenta.

Nota: La activación de la Inmunidad contra mascotas DESACTIVA automáticamente la función SeeTrue™ y la función de zona de rastreo. La activación de la zona de rastreo desactiva automáticamente la Inmunidad contra mascotas.

3.4 Detección de microondas (MW)

Submenú de Microondas (MW)

Elemento del menú	Descripción
Sensibilidad MW	Seleccione la sensibilidad entre 1 (más baja) y 5 (más alta). Presione OK para confirmar el cambio. (Valor predeterminado: 3)
Distancia MW AM	Control de la sensibilidad del antienmascaramiento MW, alcance de 0.5 m a 2 m (valor predeterminado: 1)
Prueba de MW	Pruebe la funcionalidad de MW Muestra solamente las indicaciones de MW y de «antienmascaramiento»

La cobertura del microondas varía según la configuración de sensibilidad elegida. El alcance de cobertura es eficaz aproximadamente al interior de 10 m – 19 m y hasta 110 grados. Una mayor configuración de sensibilidad da como resultado un mayor alcance de cobertura.

Sensibilidad	Distancia (máx.)	
	Cruzando las ondas	Acercándose al detector
1	13 m (42.6 ft)	19.5 m (64 ft)
3	19 m (62.3 ft)	26.5 m (86.9 ft)
5	23 m (75.5 ft)	29.5 m (96.8 ft)

3.5 Antienmascaramiento Infrarrojo (IR)

Submenú del antienmascaramiento IR

Elemento del menú	Descripción
Tiempo de respuesta	Elija entre 30, 60 o 120 segundos para definir el tiempo de detección requerido hasta que se active un evento de antienmascaramiento. Aparece un marco azul 3 a 5 segundos después de que comienza el enmascaramiento, y se activa un evento antienmascaramiento al término del tiempo seleccionado.
Calibrar	Iniciar un proceso de calibración antienmascaramiento
Prueba de antienmascaramiento	Prueba de la funcionalidad antienmascaramiento
Código AM	Este código se genera después del proceso de calibración de antienmascaramiento y puede ser requerido cuando se comunique con la asistencia a los distribuidores.

Paradox desarrolló el NVX80 para brindar capacidades superiores de antienmascaramiento. Las tecnologías combinadas de IR activo y de antienmascaramiento detectan una amplia gama de materiales colocados o rociados en el lente, y de objetos puestos muy cerca del lente, los movimientos muy cercanos a la unidad y la degradación del lente a causa de tierra o polvo en un 50% de los niveles establecidos de fábrica. La tecnología antienmascaramiento del NVX80 protege al detector de un amplio espectro de materiales; estos incluyen, sin limitarse a ellos, la laca transparente, el papel aluminio, film transparente, la cinta adhesiva transparente y la pintura en aerosol.

Si se detecta una obstrucción y esta permanece durante un tiempo predeterminado, se notará un evento de antienmascaramiento. Si el objeto que causa la obstrucción, enmascaramiento o bloqueo es retirado antes de que concluya el tiempo predeterminado, no se activará una alarma o causará un efecto en los relés.

El IR activo detecta cualquier objeto que bloquea el lente en una distancia cercana a la unidad; 0 – 30 mm. El tiempo de respuesta antienmascaramiento puede establecerse en 30, 60 y 120 segundos. El tiempo de respuesta corresponderá al tiempo que el enmascaramiento necesite durar antes de que se active una alarma. Durante el tiempo de respuesta del relé —3 a 5 segundos después de la detección de una obstrucción—, aparecerá un marco azul. Esto permitirá que un objeto que bloquee accidentalmente el lente sea quitado.

3.6 Antisabotaje de pared

Submenú del antisabotaje de pared

Elemento del menú	Descripción
Habilitar	Habilitar la indicación sobre los eventos de antisabotaje de pared (predeterminado)
Deshabilitar	Deshabilitar la indicación sobre los eventos de antisabotaje de pared (predeterminado)

3.7 Salidas

Submenú de salidas

Elemento del menú	Descripción
Función del relé 1	Relé Form C / salidas de terminal N.C. y N.A. Seleccione eventos de una lista para activar este relé
Función del relé 2	El relé 2 es un relé de estado sólido Seleccione eventos de una lista para activar este relé
Lógica de relé 2	Seleccione N.C. o N.A. (Recuerde: El relé 2 se abrirá cuando se pierda la energía)
Función del relé 3	El relé 3 es un relé de estado sólido Seleccione eventos de una lista para activar este relé
Lógica del relé 3	Seleccione N.C. o N.A. (Recuerde: El relé 3 se abrirá cuando se pierda la alimentación)

Valores predeterminados de los relés

	Relé 1	Relé 2	Relé 3
Alarma			
Antisabotaje de pared			
Antienmascaramiento IR			
Antienmascaramiento MW			
PIR			
Microondas			
Limpiar lente			
Fallo			
Zona de rastreo			

NOTE: Usar el relé 1 (form C) ofrece un nivel de seguridad más elevado, ya que puede generarse una indicación si hay una pérdida de corriente (corte de línea). Debe tenerse en cuenta que esta función aumenta el consumo de energía.

3.8 Diagnóstico

Submenú de diagnóstico

Elemento del menú	Descripción
Probar todo	Probar todas las funciones de detección Muestra las notificaciones PIR, MW y de antienmascaramiento El marco azul no aparece en este modo
Probar PIR	Prueba la detección PIR Muestra la detección PIR y la alarma de rastreo
Prueba de MW	Prueba y muestra la detección MW y antienmascaramiento de MW
Prueba de antienmascaramiento	Prueba el IR activo y el MW El marco azul no aparece en este modo
Prueba de bus	Prueba la tensión y el bus de comunicación Digiplex Muestra la tensión medida del bus, el estado de los datos y las líneas del reloj Muestra «OK» para la conexión y operación correctas, y «N/A» para la ausencia de conexión o una operación incorrecta

Use el diagnóstico incorporado para precisar instalaciones con problemas. Pruebe la configuración del detector NVX80 y el funcionamiento del bus.

La opción prueba de bus verifica la tensión del bus y la conexión Digiplex, comprobando el estado de los datos y las líneas que informan la ausencia de conexión o un funcionamiento inválido.

Usted podrá probar la funcionalidad de PIR, MW y del antienmascaramiento por separado o como un grupo.

3.9 Configuración

3.9.1 Submenú de configuración

Elemento del menú	Descripción
Mostrar evento(s)	Seleccione los eventos que se mostrarán en la OLED Nota: La selección no afecta el funcionamiento, solo la pantalla Alarma: se muestran las alarmas Pre-alarmas: se muestran las pre-alarmas (MW, PIR, rastreo) Problema: se muestran los eventos de problemas Antienmascaramiento: eventos de antienmascaramiento o IR y antienmascaramiento MW)
Restaurar configuraciones	Restablece las configuraciones del detector que se guardaron anteriormente con la opción «Save Settings» (Guardar configuraciones)
Guardar configuraciones	Guardar configuraciones del detector
Reinicializar	Restablecer todas las configuraciones del detector a los valores predeterminados de fábrica
Color del menú	Seleccione el color del menú para hacerlo más visible y atractivo
Iluminación	Seleccione la iluminación general de las indicaciones Nota: El menú siempre se muestra en iluminación máxima excepto en la pantalla de iluminación, que muestra la iluminación elegida
Activación/desactivación de la pantalla	Activa o desactiva la pantalla Activado: la OLED muestra los mensajes y las notificaciones. Desactivado: la OLED no muestra los mensajes y las notificaciones. La pantalla es desactivada cuando el antisabotaje está cerrado. Cuando el interruptor antisabotaje es abierto, la pantalla se activa y el usuario puede programar la unidad.

Las configuraciones específicas de la instalación pueden **guardarse** y **restaurarse** si se alteran. Las configuraciones también pueden restaurarse con los valores predeterminados de fábrica, todo con el toque de un botón. Los cambios en las configuraciones tienen lugar una vez que se presiona el botón «OK». Los cambios no se guardan si se presiona el botón «back» (volver).

3.10 Acerca de

Elemento del menú	Descripción
Firmware	Número de versión, Fecha, Número de serie
Hardware	Número de versión, Número ECO

3.11 Idioma

Elemento del menú	Descripción
Inglés	Muestra texto en inglés
Portugués	Muestra texto en portugués

Mensajes de la pantalla OLED

El NVX80 tiene una pantalla OLED, que muestra iconos coloridos que indican el estado de la alarma, tipo de alarma y notificaciones.

4.1 Indicaciones de SeeTrue™

Modo seguro



En entornos interiores y sin mascotas, SeeTrue™ extiende la detección de verdaderos patrones de movimiento. Además de las indicaciones habituales, SeeTrue™ indicará las detecciones mediante la pantalla ST1 (texto rojo sobre triángulo amarillo). Para los fines de relé y de Digiplex, ST1 es tratada como una alarma.

Modo estéril



En entornos interiores y sin mascotas, utilice SeeTrue™ con el valor máximo de protección para hacer estéril al área protegida; ningún movimiento permitido. En este modo, verifique que el área esté libre de ventiladores, mascotas, grandes drenajes de plástico para aguas residuales o tuberías de desagüe. Los movimientos de tipo estéril se indicarán en la pantalla ST2 (texto rojo sobre triángulo amarillo). Además de las indicaciones habituales, y de la ST1, las detecciones del modo Estéril son indicadas mediante la pantalla ST2 (texto rojo sobre triángulo amarillo). Para los fines de relé y de Digiplex, ST2 es tratada como una alarma.

Modo inactivo



Indica que no hay actividad en el área.

Indicaciones de Antienmascaramiento



La detección antienmascaramiento de IR activo aparece en el modo de Funcionamiento luego de que se detectó una obstrucción y al final del tiempo de respuesta antienmascaramiento (desde el momento en que apareció la notificación antienmascaramiento de IR activo). En modo Prueba, la detección antienmascaramiento de IR aparece inmediatamente al detectarse una obstrucción.



Aparece una notificación antienmascaramiento de IR activo en el modo de Funcionamiento solo inmediatamente cuando se detecta una obstrucción y por la duración del tiempo de respuesta.

4.2 Indicaciones antienmascaramiento de MW

El antienmascaramiento de MW se activa si una detección de movimiento validada (tanto PIR como MW) tiene lugar, seguida por una detección MW dentro de los siguientes 90 segundos sin una detección PIR. Esto hace que el marco verde aparezca en la pantalla OLED durante 90 segundos. El relé antienmascaramiento de MW todavía no se ha activado. Si una alarma se activa como resultado de que la lente principal detecta un objeto, durante el mismo período, el marco azul desaparece, y un evento antienmascaramiento de MW no tiene lugar. Si no se activa una alarma por medio de la detección del lente principal en el período de 90 segundos, un relé de antienmascaramiento de MW es activado, y aparece el logotipo de antienmascaramiento de MW. El relé y el logotipo de antienmascaramiento de MW son borrados por un evento de alarma activado por el lente principal.

Un antienmascaramiento IR activo tiene mayor prioridad de pantalla. Si los eventos de IR activo y de antienmascaramiento de MW ocurren simultáneamente, el marco azul aparece en lugar de un marco verde, y aparece el logotipo de antienmascaramiento IR activo en lugar del logotipo de antienmascaramiento de MW. Los relés generados no son afectados por la prioridad de pantalla.



La detección antienmascaramiento de MW aparece en el modo de Funcionamiento luego de que se detectó un objeto en movimiento y que pasaron 90 segundos desde el momento en que apareció la notificación de antienmascaramiento de MW. En modo Prueba, la detección antienmascaramiento IR aparece inmediatamente cuando se detecta un objeto en movimiento.



La notificación de antienmascaramiento de MW aparece solo en el modo de Funcionamiento inmediatamente después de detectarse un objeto en movimiento durante 90 segundos.

4.3 Indicaciones de PIR y MW

4.3.1 Pre-alarmas

Cuando una señal de movimiento es detectada dentro de un rango PIR o MW, la pre-alarma correspondiente es mostrada. El detector espera durante 16 segundos por la detección de la tecnología complementaria. Si no se detectan movimientos adicionales durante ese tiempo, el detector regresa a su estado de modo de espera.



Pre-alarma PIR en modo de Prueba



Pre-alarma PIR en modo de Funcionamiento



Pre-alarma MW en modo de Prueba



Pre-alarma MW en modo de Funcionamiento



Pre-alarma de antienmascaramiento MW en modo de Prueba y de Funcionamiento

4.3.2 Alarmas

Cuando se detecte y confirme una obstrucción o un movimiento, los siguientes iconos de alarma son mostrados.



Alarmas tal como se muestran en el modo de Prueba y de Funcionamiento después de pre-alarma PIR y MW



Alarma de rastreo tal como se muestra en modo de Prueba y de Funcionamiento

4.4 Indicaciones de sabotaje

Los mensajes de sabotaje se activan cuando el tornillo cautivo de la parte inferior de la unidad se abre o los tornillos antisabotaje de pared se han soltado.



Aparece cuando el tornillo de sabotaje en la parte inferior de la unidad está correctamente cerrado. Significa que la unidad entró en funcionamiento.



Aparece cuando el tornillo antisabotaje que está en la parte inferior de la unidad está abierto y los menús no son accesibles. Este mensaje aparecerá también al final de la secuencia de encendido.



Aparece cuando el tornillo antisabotaje es abierto. Este mensaje aparece también luego de que la secuencia de encendido haya terminado, en caso de que el tornillo antisabotaje se haya abierto durante el encendido. El detector entra en el modo menú al final de la secuencia de encendido.



Este mensaje aparece después de haber cerrado el antisabotaje de pared.

Si alguno de los antisabotajes se detecta como abierto, se activa un relé configurado como antisabotaje. El interruptor antisabotaje puede excluirse de esta secuencia de relé si es deshabilitado en el menú Entrada.

4.5 Notificaciones de servicio

Las siguientes notificaciones aparecen cuando la funcionalidad de la unidad NVX80 se ve comprometida. Estos indicadores pueden ayudar a detectar problemas durante la instalación o durante el funcionamiento.



Aparece en el modo de Funcionamiento cuando la tensión de la unidad está por debajo de 10 v. Puede aparecer también después de una alarma o al final de la secuencia de encendido si la tensión está baja.

La herramienta Test Bus, accesible desde el menú Diagnóstico, puede ser utilizada para averiguar la tensión actual de la unidad.



Aparece en el modo de Funcionamiento cuando hay una fuente de luz fuerte delante de la unidad.



Aparece en el modo de Funcionamiento cuando la unidad detecta una disminución en la transparencia del lente; esto es, por debajo del 50% de los niveles establecidos de fábrica. Si esta condición existe, este mensaje aparece al final de la secuencia de encendido.



Aparece en el modo Funcionamiento si alguno de los cables Digiplex se desconecta o invalida. Este mensaje aparece solo una vez al final de la secuencia de encendido. Una vez que el bus Digiplex es conectado correctamente, este mensaje aparece solamente si se vuelve a desconectar o invalidar.



Comuníquese con el proveedor del servicio. Aparece en fallas de la unidad; esto es, falla de prueba automática.

Métodos alternativos de configuración

El NVX80 puede ser configurado mediante el:

- Módulo NVX80 mediante la interfaz de 4 botones. Consulte Interfaz OLED de 4 botones en la página 13.
- Teclado/teclado táctil del sistema,
- Central EVOHD usando BabyWare

5.1 Configuración mediante un teclado/teclado táctil

NOTE: Necesitará el número de serie del módulo NVX80 para configurar el módulo mediante el teclado. Si no conoce el número del módulo, aún así puede configurarlo a través de la pantalla OLED o de BabyWare.

Para configurar el NVX80 por medio del teclado/teclado táctil, comience por:

Teclado numérico:

1. Presione y mantenga la tecla 0 (número cero).



NOTE: El área debe estar desarmada para poder configurarla.

2. Al inicio verá **User Access Code** (Código de acceso del usuario), pero al cabo de 2 segundos cambia a **Installer Code** (Código de instalador).
3. Al aparecer el código de instalador, ingrese el número del código de instalador; valor predeterminado: [000000].
4. Ingrese el código de sección de 4 dígitos para la programación del módulo [4003].

NOTE: Necesitará el número de serie del NVX80 para el siguiente paso.

5. Ingrese el número de serie del módulo.
6. Ingrese la sección del módulo [001].

Sección [001]:

Parámetros de la pantalla 1 + See True

Sección 001 de muestra con explicación:

001 Module Data
(1*3*567*)

- 1 - Mostrar alarma
- *en la posición 2: Ocultar pre-alarma
- 3 - Mostrar fallos
- *en la posición 4 : Ocultar antienmascaramiento
- 5,6 - Color del menú azul
- 7 * - SeeTrue configurado como inactivo

Sección 003 de muestra con explicación:

003 Module Data
(1**45*7*)

- 1,* - Seguridad infrarroja normal
- *4 - Inmun. contra mascotas definida para animales grandes
- 5,* - Tiempo de respuesta del antienmascaramiento de 30 seg.
- 7 - Sin usar

Tabla 2: Configuraciones del NVX80

Sección de programación	Característica	Bits	Configuración	Predeterminado ^a
001	Mostrar alarma	1	1	△
	Ocultar alarma		*	
	Mostrar pre-alarma	2	2	△
	Ocultar pre-alarma		*	
	Mostrar fallos	3	3	△
	Ocultar fallos		*	
	Mostrar antienmascaramiento	4	4	△
	Ocultar antienmascaramiento		*	
	Color del menú ^b	5,6	** naranja	△
			5* verde	
			*6 amarillo	
			56 azul	
	See True	7,8	** sin usar (inactivo)	
			7* Inactivo	△
*8 Seguro				
7,8 Estéril				
002	Iluminación de la pantalla		000-005 ^c	004
003	Nivel de seguridad PIR	1,2	** sin usar (normal)	
			1* Normal	△
			*2 Medio	
			1,2 Alto	
	Inmunidad contra mascotas	3,4	** Inmunidad contra mascotas desactivada	△
			3* Mascotas pequeñas	
			*4 Mascotas grandes	
			3,4 Inmunidad contra mascotas desactivada (sin usar)	
	Tiempo de respuesta del antienmascaramiento	5,6	** sin usar (60 seg.)	
			5* - 30 seg.	
			*6 - 60 seg.	△
5,6 - 120 seg.				
Sin usar	7			
Modo antienmascaramiento	8	* En interiores	△	
		8 en exteriores		
004	Sensibilidad PIR		000-005 ^c	003
005	Sensibilidad PIR de Zona de rastreo		000-005 000 está desactivado	004
006	Sensibilidad de microondas		000-005 ^c	003
007	Distancia antienmascaramiento de microondas		000-005 ^c	001

Tabla 2:Configuraciones del NVX80

Sección de programación	Característica	Bits	Configuración	Predeterminado ^a
008 para relé 1 010 para relé 2 012 para relé 3	Alarma	1	* Activador desactivado	
			1 Activador activado	
	Antisabotaje	2	* Activador desactivado	
			2 Activador activado	
	Antienmascaramiento	3	* Activador desactivado	
			3 Activador activado	
	Antienmascaramiento de microondas	4	* Activador desactivado	
			4 Activador activado	
	PIR	5	* Activador desactivado	
			5 Activador activado	
	MV	6	* Activador desactivado	
			6 Activador activado	
	Limpiar	7	* Activador desactivado	
			7 Activador activado	
Problema	8	* Activador desactivado		
		8 Activador activado		
009 para relé 1 011 para relé 2 013 para relé 3	Zona de arrastre	1	* Activador desactivado	
	No utilizado		1 Activador activado	
014 Configuración E/ S	Pantalla activada / desactivada	1	* Pantalla desactivada	
			1 Pantalla activada	△
	Antisabotaje de pared	2	* Antisabotaje de pared desactivado	
			2 Antisabotaje de pared activado	△
	Relé 2 polaridad	3	* N.A (normalmente abierto)	
			3 N.C (normalmente cerrado)	△
	Relé 3 polaridad	4	* N.A (normalmente abierto)	
			4 N.C (normalmente cerrado)	△
	Idioma	5, 6, 7	*** Inglés	△
			5** Portugués	
			6 Sin usar	
			56* Sin usar	
			**7 Sin usar	
			5*7 Sin usar	
*67 Sin usar				
567 Sin usar				

- Un triángulo indica la configuración predeterminada.
- Si usted cambia el color del menú, debe presionar uno de los botones de la OLED para activar el nuevo color.
- Un valor de 000 establece el valor predeterminado.

Sección 002:

Parámetros de pantalla 00x a Iluminación de la pantalla

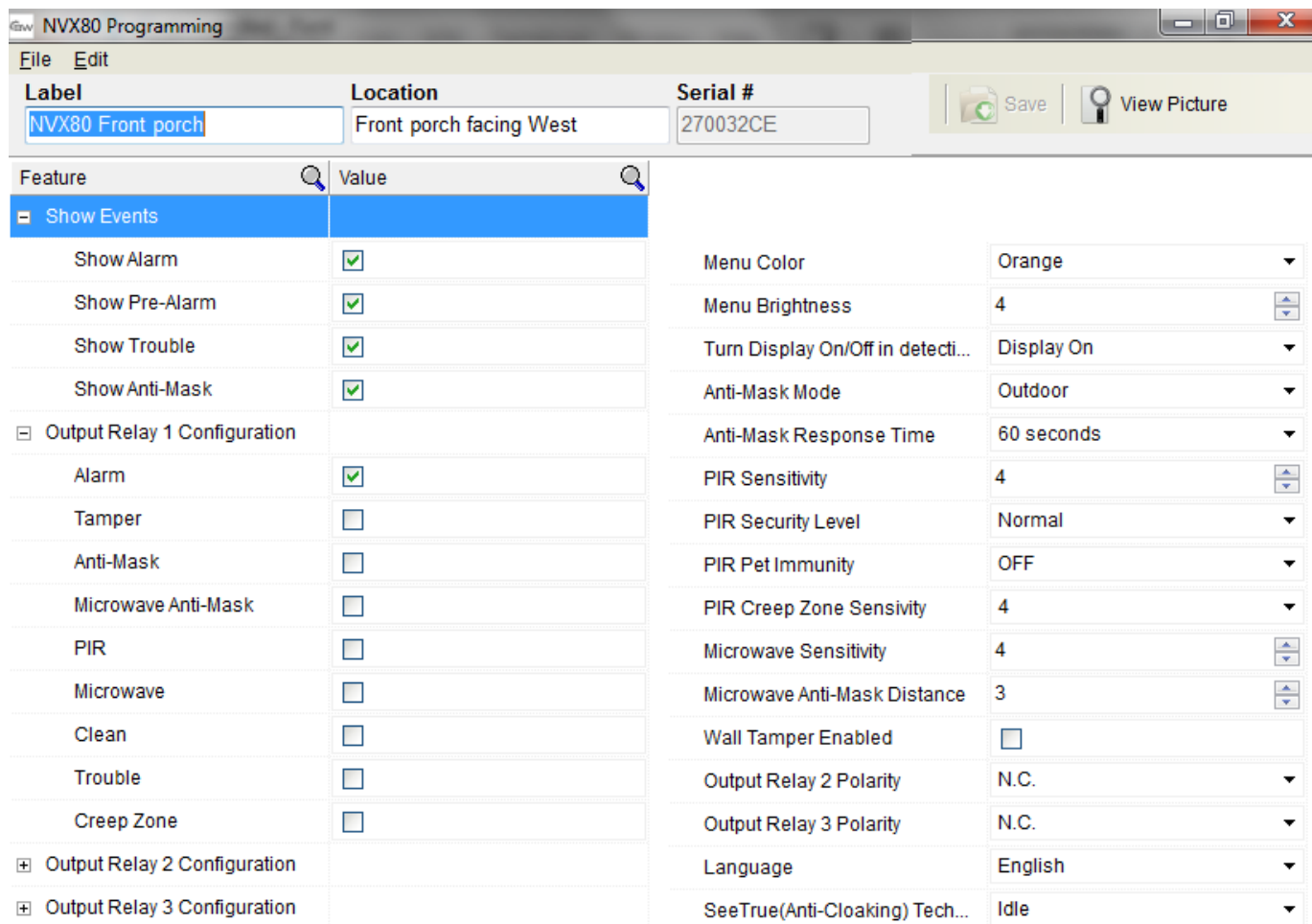
Valores aceptables 000-005 para nivel de iluminación. Valores reales 1-5. 0 establece un valor predeterminado.

Sección 003:

Parámetros PIR 1 + parámetros antienmascaramiento 1

5.2 Configuración mediante BabyWare

1. Abra BabyWare
2. Haga clic con el botón derecho en el módulo NVX80.



The screenshot displays the 'NVX80 Programming' software window. At the top, there are fields for 'Label' (NVX80 Front porch), 'Location' (Front porch facing West), and 'Serial #' (270032CE). Below these are 'Save' and 'View Picture' buttons. The main interface is divided into two columns of configuration options.

Feature	Value
<input checked="" type="checkbox"/> Show Events	
Show Alarm	<input checked="" type="checkbox"/>
Show Pre-Alarm	<input checked="" type="checkbox"/>
Show Trouble	<input checked="" type="checkbox"/>
Show Anti-Mask	<input checked="" type="checkbox"/>
<input type="checkbox"/> Output Relay 1 Configuration	
Alarm	<input checked="" type="checkbox"/>
Tamper	<input type="checkbox"/>
Anti-Mask	<input type="checkbox"/>
Microwave Anti-Mask	<input type="checkbox"/>
PIR	<input type="checkbox"/>
Microwave	<input type="checkbox"/>
Clean	<input type="checkbox"/>
Trouble	<input type="checkbox"/>
Creep Zone	<input type="checkbox"/>
<input type="checkbox"/> Output Relay 2 Configuration	
<input type="checkbox"/> Output Relay 3 Configuration	

Menu Color	Orange
Menu Brightness	4
Turn Display On/Off in detecti...	Display On
Anti-Mask Mode	Outdoor
Anti-Mask Response Time	60 seconds
PIR Sensitivity	4
PIR Security Level	Normal
PIR Pet Immunity	OFF
PIR Creep Zone Sensivity	4
Microwave Sensitivity	4
Microwave Anti-Mask Distance	3
Wall Tamper Enabled	<input type="checkbox"/>
Output Relay 2 Polarity	N.C.
Output Relay 3 Polarity	N.C.
Language	English
SeeTrue(Anti-Cloaking) Tech...	Idle

Actualización del firmware

6

Para actualizar el firmware del NVX80, tendrá que acceder a la unidad. Necesitará:

- una PC o computadora portátil con el software In-Field de actualización de firmware instalado (por sí mismo o a través de BabyWare)
- un dispositivo 307USB Paradox (mostrado en la Figura 10)
- un destornillador Phillips pequeño

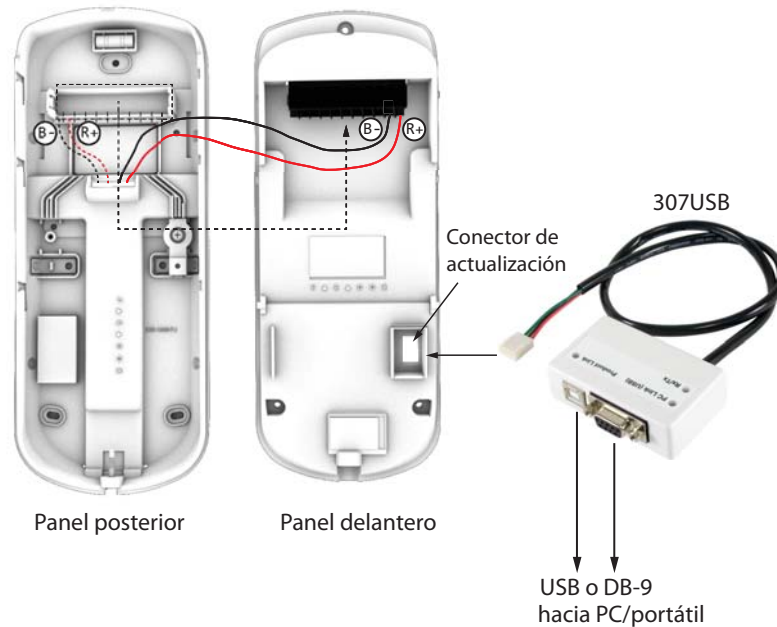


Figura 10: Actualización del firmware NVX80

1. Quite la cubierta para todo tipo de clima (si corresponde) levantándola y separándola de la unidad.
2. Desatornille el tornillo cautivo de la parte inferior de la unidad.
3. Separe el panel delantero del panel posterior deslizándolo cuidadosamente hacia arriba y afuera.

NOTE: Siempre sea cuidadoso cuando separe y vuelva a conectar los paneles delanteros y posteriores del NVX80. Una fuerza excesiva puede dañar los conectores de la clavija en la unidad de alimentación.

4. Extraiga con cuidado el tablero de bornes del panel posterior, y enchúfelo en el panel delantero para que suministre energía al panel delantero. Asegúrese de que la línea de alimentación (R+) y la línea de tierra (B-) queden bien conectadas.
5. Enchufe el cable UART del 307USB en el conector serial de actualización de 4 clavijas que está en el NVX80.
6. Con un DB-9 o una conexión USB, conecte el 307USB a su PC o portátil.

7. Inicie BabyWare y haga clic en el botón del software de actualización In-Field. La pantalla que se muestra en Figura 11 aparece.

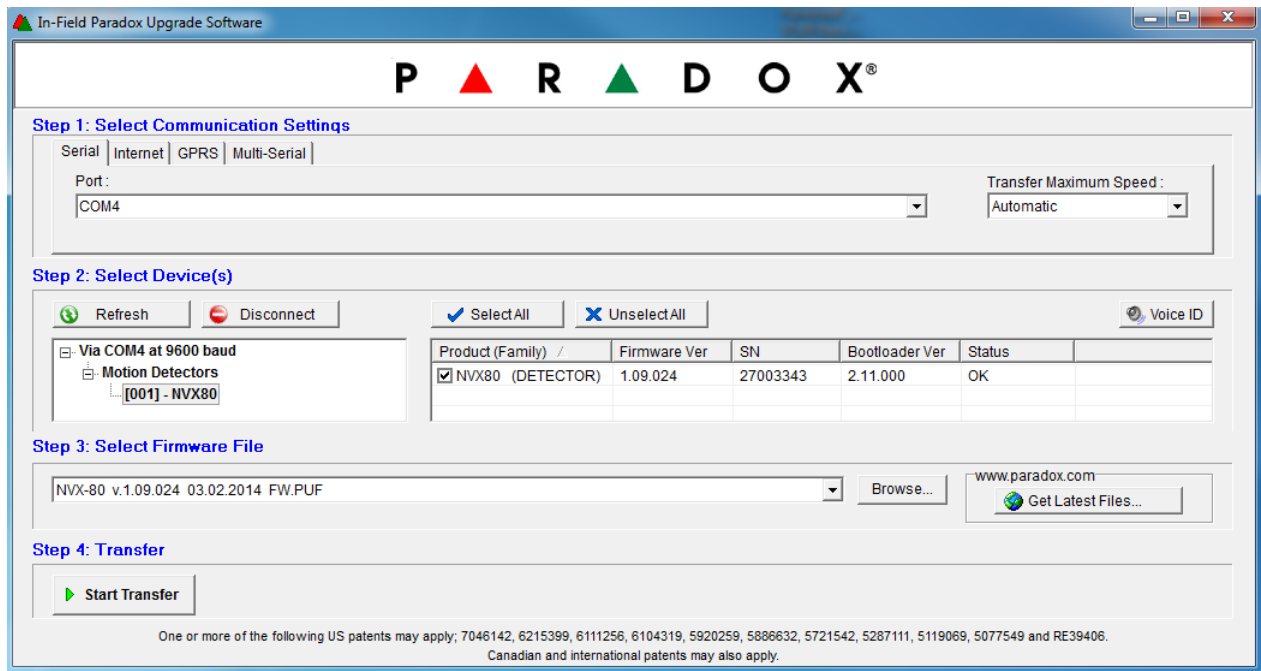
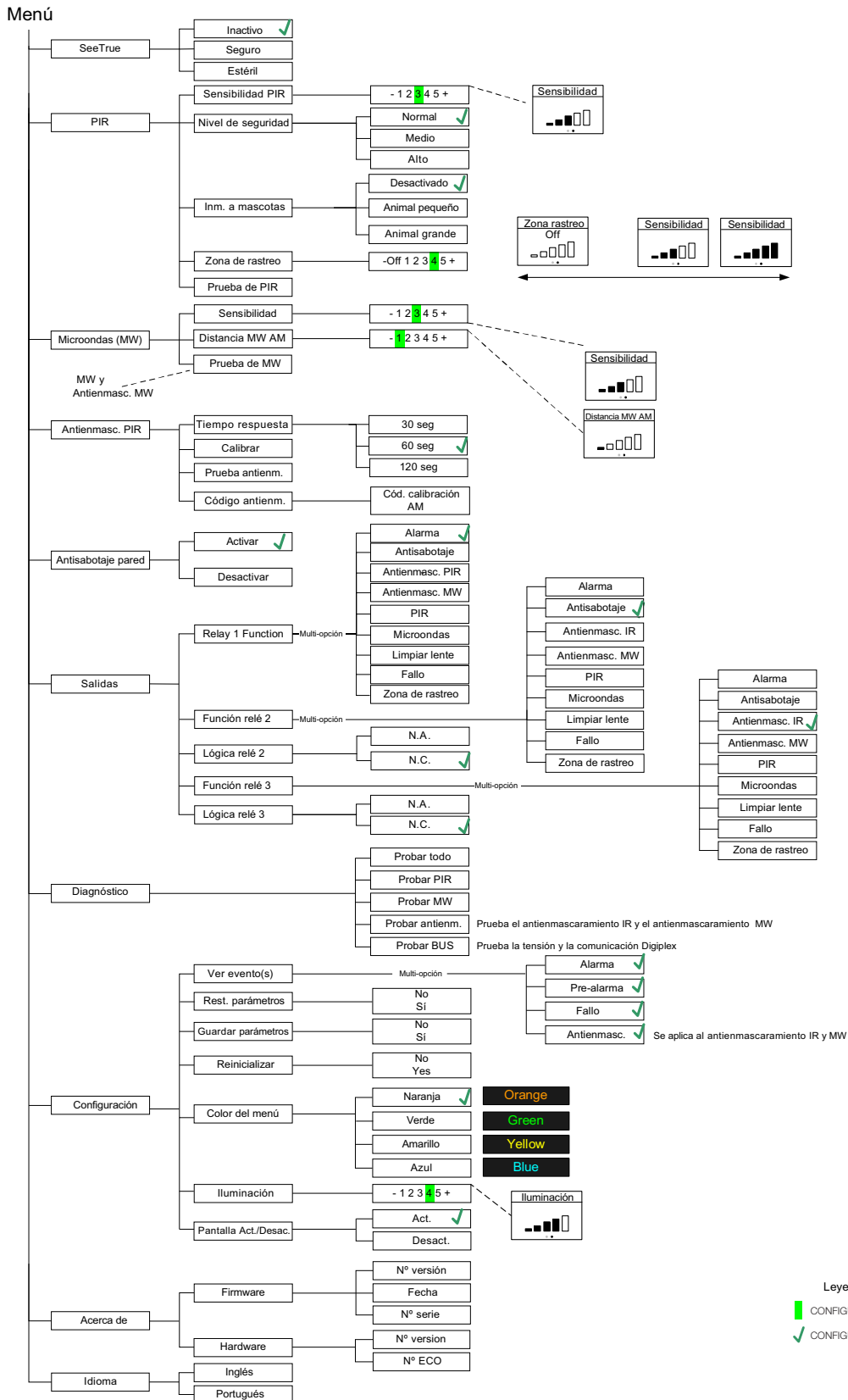


Figura 11: Pantalla del Software de actualización In-Field de Paradox

8. Haga clic en la pestaña Serial (Serie). A continuación seleccione Transfer Maximum Speed to Automatic (Transferir velocidad máxima a automático).
9. Haga clic en Connect (Conectar).
10. Seleccione el NVX80 de la ventana Select Device (Seleccionar dispositivo), en la parte izquierda de la ventana. La información sobre el hardware se muestra en el panel derecho.
11. Desde el menú desplegable, seleccione el firmware que desee usar. Para descargar un nuevo firmware, haga clic en Get Latest Files (Obtener archivos más recientes) en el recuadro Paradox.com. También puede navegar hasta un archivo recientemente descargado.
12. Haga clic en Start Transfer (Iniciar transferencia).
13. Una barra de avance mostrará el estado de la actualización. Haga clic en OK cuando la transferencia haya terminado.

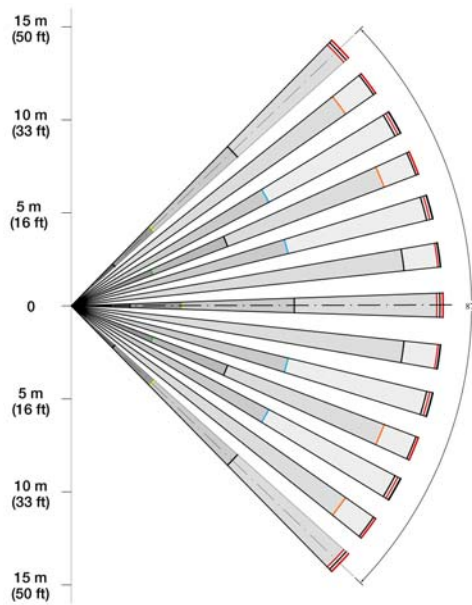
Apéndice 1: Árbol de menú de configuración



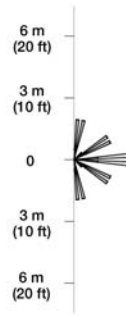
- Legenda
- CONFIGURACIÓN DE FÁBRICA
 - ✓ CONFIGURACIÓN DE FÁBRICA

Apéndice 2: Patrón de cobertura de haces

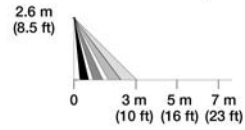
VISTA AÉREA (corto a largo alcance)



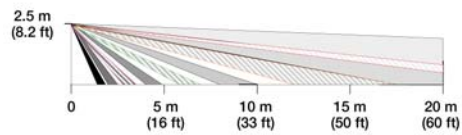
VISTA AÉREA (Zona anti-rastreo)



VISTA LATERAL (Zona de rastreo)





VISTA LATERAL (corto a largo alcance)



Apéndice 3: Especificaciones técnicas

Nivel de eficacia de SeeTrue™	Uso en interiores, dos niveles, seguro y estéril, hasta 12 m (36 pies)
Antienmascaramiento dual	Seleccionable: 1) IR activo: La proximidad y el bloqueo cumplen/superan la norma EN50131 Grado 3 para todos los materiales y líquidos. 2) Microondas activo para detección de movimiento.
Área de zona de rastreo	Hasta 3 m (10 ft) 90° hacia abajo
Patrón de cobertura	16 m (52 ft) 90°
Altura de instalación	2.5 - 3 m (8 - 10 ft) Se puede usar un soporte para una instalación que requiera un montaje más alto.
Consumo actual (a 12 v)	Típico 80 mA, máximo 100 mA
Salidas	Relé 1: 1 A 24 Vcc Relé 2 y 3: 150 mA / 24 Vcc
Pantalla	OLED, 16 bits, 96 x 64 píxeles
Dimensiones	9.8 cm x 22.9 cm x 9.2 cm
Antisabotaje	Doble: Cubierta y pared
Inmunidad RF	10 V/m hasta 2.7 GHz
Temperatura de funcionamiento	-35 °C a 60 °C (-31 °F a 140 °F)
Conexión bus	Serie Paradox EVO, 4 cables
Homologación	EN 50131 Grado 3 Clase IV
Materiales de construcción	ASA resistente a UV
Programación	Programación interactiva con 4 botones, con pantalla de menú gráfico o por medio del bus EVO
Peso	520 g (1.1 lb)
PIR frontal	2 sensores cuádruples con geometría de entrelazado
PIR de rastreo	1 sensor cuádruple con geometría de entrelazado
Microondas	Salida dual 10.5 GHz
Secuencia de encendido	Aproximadamente 30 segundos
Humedad	5 - 95% RH no condensada
Grado de protección (IP)	IP54 y IP55 (protección contra agua y polvo)
Inmunidad contra mascotas	Evita la detección de animales: Configuración para mascotas pequeñas y grandes
Idiomas	Inglés, portugués

Apéndice 4: Certificaciones

Símbolo/	Sector / País	Nivel / Grado / Clase
	Espacio Económico Europeo (EEA)	
	Espacio Económico Europeo (EEA)	WEEE
EN50131		Grado 3 Organismo de certificación : Applica Test and Certification
EN50130-5		Clase IV
EN45011		Sistema 5

P ▲ R ▲ D O X™

El equipo de Paradox le desea una instalación sencilla y exitosa.
Esperamos que este producto funcione a su entera satisfacción.
No dude en contactarnos si tiene alguna pregunta o comentario.

Para obtener asistencia, comuníquese con su distribuidor local o llame al
al 1-800-791-1919 (Norteamérica) o al +1-450-491-7444 (al exterior de Norteamérica),
de lunes a viernes, 8:00 a.m. a 8:00 p.m. hora del ESTE.
También puede enviarnos un correo electrónico a support@paradox.com.
Para más información, visite el sitio web PARADOX.COM

Impreso en Canadá
NVX80 SI01
02/2015



paradox.com