

©2020 Hangzhou Hikvision Digital Technology Co., Ltd. Reservados todos los derechos.
Acerca de este manual

El Manual incluye instrucciones para usar y administrar el Producto. Las fotografías, cuadros, imágenes y toda la demás información que se incluye a continuación tienen fines de descripción y explicación únicamente. La información contenida en el Manual está sujeta a cambios, sin previo aviso, debido a actualizaciones de firmware u otros motivos. Encuentre la última versión de este manual en el sitio web de Hikvision (<https://www.hikvision.com/>).
Utilice este manual con la orientación y asistencia de profesionales capacitados en soporte del Producto.

HIKVISION y otras marcas comerciales y logotipos de Hikvision son propiedad de Hikvision en diversas jurisdicciones. Otras marcas comerciales y logotipos mencionados son propiedad de sus respectivos dueños.

EN LA MEDIDA MÁXIMA PERMITIDA POR LA LEY APLICABLE, ESTE MANUAL Y EL PRODUCTO DESCRITO, CON SU HARDWARE, SOFTWARE Y FIRMWARE, SE PROPORCIONAN "TAL CUAL" Y "CON TODOS LOS FALLOS Y ERRORES". HIKVISION NO OFRECE GARANTÍAS, EXPRESAS O IMPLÍCITAS, INCLUYENDO, SIN LIMITACIÓN, COMERCIABILIDAD, CALIDAD SATISFACTORIA O IDONEIDAD PARA UN PROPÓSITO PARTICULAR. EL USO DEL PRODUCTO POR SU PARTE ES BAJO SU PROPIO RIESGO. EN NINGÚN CASO HIKVISION SERÁ RESPONSABLE ANTE USTED POR DAÑOS ESPECIALES, CONSECUENCIALES, INCIDENTALES O INDIRECTOS, INCLUYENDO, ENTRE OTROS, DAÑOS POR PÉRDIDA DE GANANCIAS COMERCIALES, INTERRUPCIÓN COMERCIAL O PÉRDIDA DE DATOS, CORRUPCIÓN DE SISTEMAS O PÉRDIDA DE DOCUMENTACIÓN. YA SEA POR INCUMPLIMIENTO DE CONTRATO, AGRAVO (INCLUYENDO NEGLIGENCIA), RESPONSABILIDAD DEL PRODUCTO O DE OTRO MODO, EN RELACIÓN CON EL USO DEL PRODUCTO, INCLUSO SI HIKVISION HA SIDO INFORMADO DE LA POSIBILIDAD DE TALES DAÑOS O PÉRDIDAS.

USTED RECONOCE QUE LA NATURALEZA DE INTERNET PRESENTA RIESGOS DE SEGURIDAD INHERENTES, Y HIKVISION NO ASUMIRÁ NINGUNA RESPONSABILIDAD POR FUNCIONAMIENTO ANORMAL, FUGAS DE PRIVACIDAD U OTROS DAÑOS RESULTANTES DE ATAQUES CIBERNÉTICOS, ATAQUES DE HACKER, INSPECCIÓN DE VIRUS U OTROS RIESGOS DE SEGURIDAD DE INTERNET; SIN EMBARGO, HIKVISION PROPORCIONARÁ SOPORTE TÉCNICO OPORTUNO SI ES NECESARIO.

USTED ACEPTA UTILIZAR ESTE PRODUCTO DE CUMPLIMIENTO CON TODAS LAS LEYES APLICABLES, Y USTED ES EL ÚNICO RESPONSABLE DE ASEGURAR QUE SU USO SE CONFORME A LA LEY APLICABLE, ESPECIALMENTE, USTED ES RESPONSABLE DE UTILIZAR ESTE PRODUCTO DE UNA MANERA QUE NO INFRINGA LOS DERECHOS DE TERCEROS, INCLUYENDO, SIN LIMITACIÓN, DERECHOS DE PUBLICIDAD, DERECHOS DE PROPIEDAD INTELECTUAL O PROTECCIÓN DE DATOS Y OTROS DERECHOS DE PRIVACIDAD. USTED NO UTILIZARÁ ESTE PRODUCTO PARA NINGÚN USO FINAL PROHIBIDO, INCLUYENDO EL DESARROLLO O PRODUCCIÓN DE ARMAS DE DESTRUCCIÓN MASIVA, EL DESARROLLO O PRODUCCIÓN DE ARMAS QUÍMICAS O BIOLÓGICAS, CUALQUIER ACTIVIDAD EN EL CONTEXTO RELACIONADO CON CUALQUIER EXPLOSIÓN, NUCLEAR O CICLO DE COMBUSTIBLE NUCLEAR INSEGURO, O EN APOYO DEL ABUSO DE LOS DERECHOS HUMANOS.

EN CASO DE CONFLICTO ENTRE ESTE MANUAL Y LA LEY APLICABLE, PREVALECE ESTA ÚLTIMA.



Este producto y, si procede, también los accesorios suministrados están marcados con "CE" y, por lo tanto, cumplen con las normas europeas armonizadas aplicables enumeradas en la Directiva EMC 2014/30/EU, la Directiva RE 2014/53/EU, la Directiva RoHS 2011/65/EU.



2012/19/UE (directiva WEEE): Los productos marcados con este símbolo no pueden eliminarse como residuos municipales sin clasificar en la Unión Europea. Para un reciclaje adecuado, devuelva este producto a su proveedor local al comprar un equipo nuevo equivalente o deséchelo en los puntos de recolección designados. Para obtener más información, consulte: www.recyclethis.info

sustitución de una batería por un tipo incorrecto que pueda anular una protección (por ejemplo, en el caso de algunos tipos de baterías de litio);

- tirar una batería al fuego o a un horno caliente, o aplastarla o cortarla mecánicamente, lo que puede provocar una explosión;
- dejar una batería en un entorno con temperaturas extremadamente altas que puedan provocar una explosión o fuga de líquido o gas inflamable; y
- una batería sometida a una presión de aire extremadamente baja que puede provocar una explosión o una fuga de líquido o gas inflamable

2006/66/CE (directiva sobre baterías): Este producto contiene una batería que no puede desecharse como residuo municipal sin clasificar en la Unión Europea. Consulte la documentación del producto para obtener información específica sobre la batería. La batería está marcada con este símbolo, que puede incluir letras para indicar cadmio (Cd), plomo (Pb) o mercurio (Hg). Para un reciclaje adecuado, devuelva la batería a su proveedor o a un punto de recogida designado. Para obtener más información, consulte: www.recyclethis.info



Advertencia

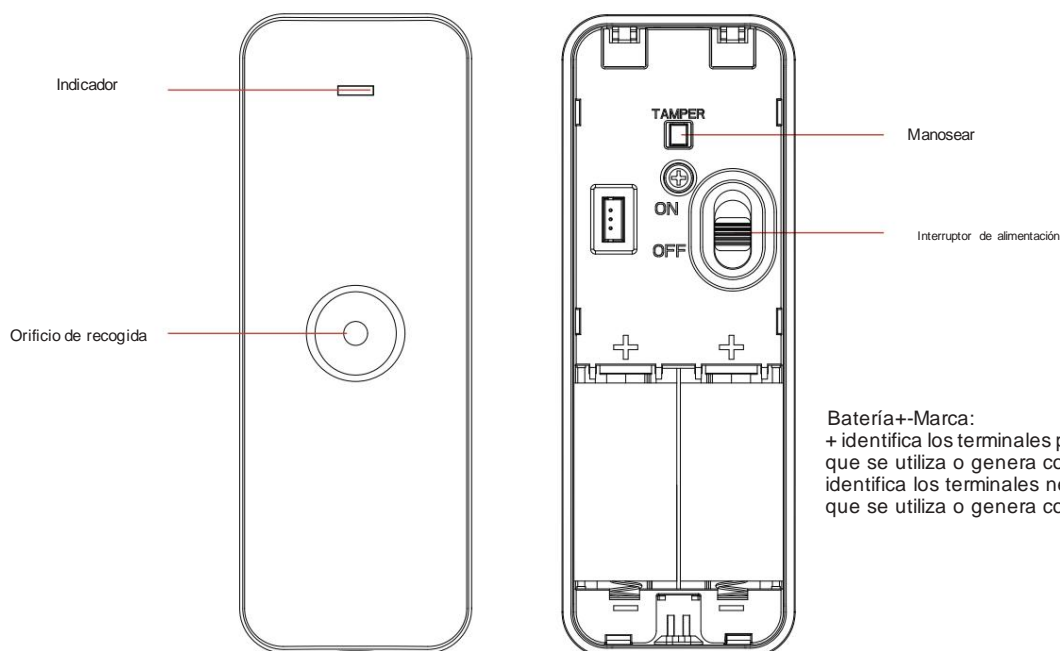
1. No ingiera las baterías, peligro de quemaduras químicas
2. Mantenga las pilas nuevas y usadas fuera del alcance de los niños.
3. Si el compartimento de la batería no cierra de forma segura, deje de usar el producto y manténgalo alejado de los niños.
4. Si cree que las pilas pueden haber sido ingeridas o colocadas dentro de cualquier parte del cuerpo, busque atención médica inmediata.



Fianza

1. Riesgo de incendio o explosión si se reemplaza la batería por una del tipo incorrecto.
2. El reemplazo inadecuado de la batería por un tipo incorrecto puede anular una protección (por ejemplo, en el caso de algunos tipos de baterías de litio).
3. No arroje la batería al fuego ni a un horno caliente, ni la aplaste o corte mecánicamente, ya que podría provocar una explosión.
4. No deje la batería en un entorno con temperaturas extremadamente altas, ya que podría provocar una explosión o una fuga de líquido o gas inflamable.
5. No exponga la batería a una presión de aire extremadamente baja, ya que podría provocar una explosión o una fuga de líquido o gas inflamable.
6. Deseche las baterías usadas según las instrucciones.

1. Apariencia



2 Inscripción

1. Inicie sesión en APP Store, descargue e instale la aplicación.
2. Encienda el panel de control de seguridad.
3. Inicie sesión en la APLICACIÓN y toque el ícono "+" . Escanee el código QR o ingrese el número de serie del panel de control para agregar el panel de control.

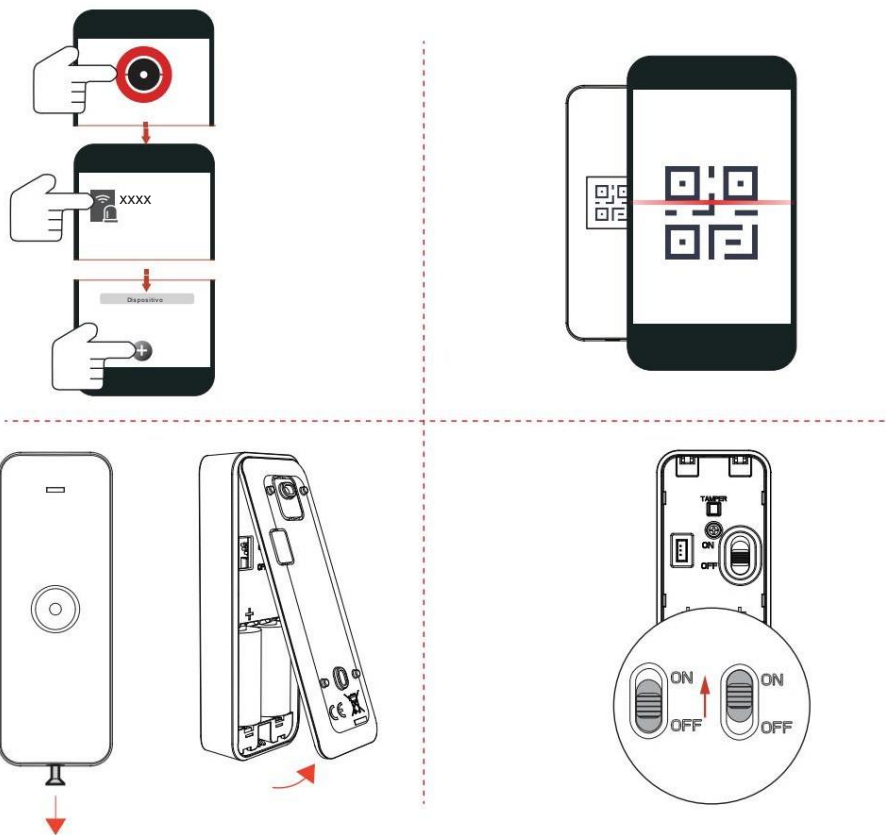
1. Registre el periférico localmente 1. En la

aplicación, toque el botón "Modo de inscripción" en la página del panel de control para que el panel de control ingrese al estado de inscripción.

2. Afloje el tornillo y retire el panel trasero.
3. Encienda el periférico y se registrará automáticamente en el panel de control.

2 Dar de alta el Periférico con QR y N° de serie.

1. En la APLICACIÓN, toque el ícono "+" y escanee el código QR o el número de serie del periférico.
2. Afloje el tornillo y retire el panel trasero.
3. Encienda el periférico y se registrará automáticamente en el panel de control.

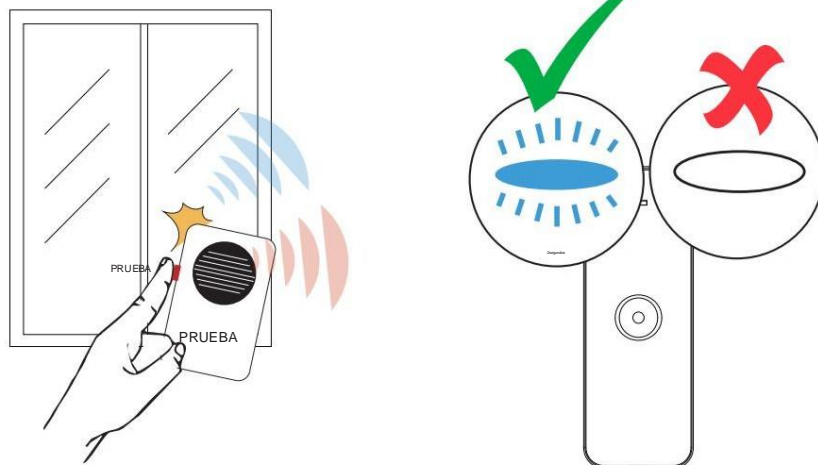


3 prueba

Prueba BG (rotura de vidrio)

Utilice un probador para simular el sonido de rotura de vidrio en el lugar requerido.

Si el LED azul parpadea durante 2 segundos, la posición de instalación para la detección de glucosa en sangre es la correcta. Si el indicador LED aún está apagado, ajuste la posición del detector.



4 Instalación

1. Verifique la intensidad de la señal

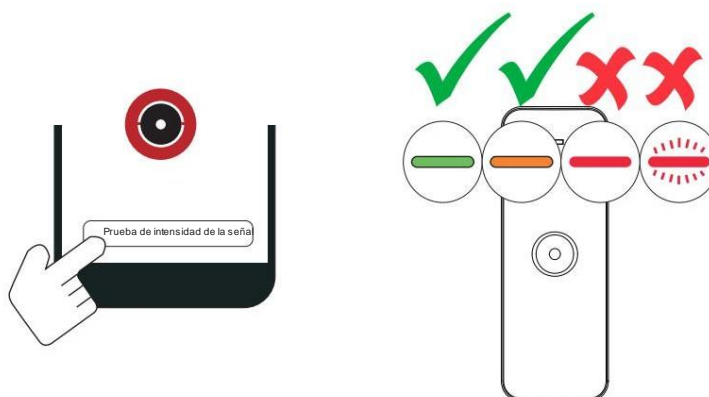
Ingrese al modo de verificación de señal operando en el panel de control. Activa el detector.

Verde fijo durante 3 s: señal fuerte Naranja

fijo durante 3 s: señal media

Rojo fijo durante 3 s: señal débil

La luz roja parpadea durante 3S - Señal perdida



2. Instale el detector

Cava la ranura para desmontar el dispositivo.

Método 1: fije el panel trasero a la pared con dos tornillos.

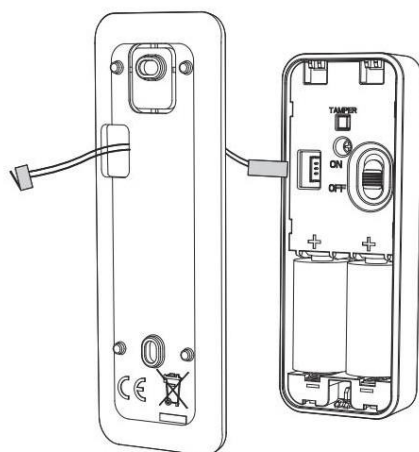
Método 2: Pegue el panel trasero en la pared con cinta de esponja.

Nota: Para que el TAMPER funcione correctamente, el grosor de la cinta de esponja no debe ser superior a 1 mm.

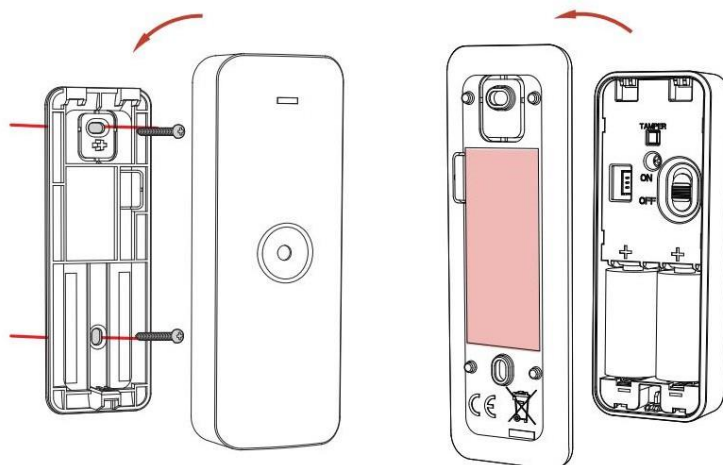
La instalación con cinta de esponja no cumple con la norma EN.

Cierre el panel delantero y trasero.

Nota: Debes instalar el sensor y la barra magnética en el borde de la puerta o ventana. Asegúrese de que estén alineados con el borde de la puerta o ventana.



(opcional) pase el cable a través del orificio para cables si se requieren entradas externas.



Método 1.

Método 2.


5 Funciones

Puede agregar dos entradas externas (cada entrada se puede configurar como NONC(TAMPER)Pulse) a través del cliente AX PRO. Mientras cualquiera de las dos entradas genera un evento de alarma, el detector informa la alarma al AX PRO. El LED permanece azul durante 2 s.

6 Formato

1. Retire la batería.
 2. Mantenga presionado el botón TAMPER y encienda el detector al mismo tiempo.
- El LED rojo parpadea 3 veces cuando se completa el formateo.

7 Configurar con la aplicación

Puede ver el estado del dispositivo, incluida la temperatura, la intensidad de la señal, el nivel de la batería, la tapa, la entrada externa, etc., en la página del dispositivo. Toque el  para ingresar a la página de configuración.

Configuraciones ajustables de campo no permitidas: Ninguna

8 Operación Precaución y Mantenimiento del Dispositivo

- Todo el funcionamiento electrónico debe cumplir estrictamente con las normas de seguridad eléctrica, las normas de prevención de incendios y otras regulaciones relacionadas de su región local.
- No deje caer el dispositivo ni lo someta a golpes físicos, ni lo exponga a radiaciones de alto electromagnetismo. Evite la instalación del equipo sobre superficies vibratorias o lugares sujetos a golpes (la ignorancia puede causar daños al equipo).
- Asegúrese de que se haya desconectado la alimentación antes de cablear, instalar o desmontar el dispositivo.
- Si sale humo, olores o ruido del dispositivo, apáguelo inmediatamente y desenchufe el cable de alimentación, y luego comuníquese con el servicio técnico.
- No deje caer el dispositivo ni lo someta a golpes físicos, ni lo exponga a radiaciones de alto electromagnetismo. Evite la instalación del equipo sobre superficies vibratorias o lugares sujetos a golpes (la ignorancia puede causar daños al equipo).
- No coloque el dispositivo en lugares extremadamente calientes (consulte las especificaciones del dispositivo para conocer la temperatura de funcionamiento detallada), fríos, polvorientos o húmedos, y no lo exponga a alta radiación electromagnética.
- El dispositivo para uso interior deberá protegerse de la lluvia y la humedad.
- Está prohibido exponer el equipo a la luz solar directa, poca ventilación o fuentes de calor como calefactores o radiadores (el desconocimiento puede provocar peligro de incendio).
- No le guste el dispositivo al sol o en lugares muy luminosos. De lo contrario, puede producirse una floración o una mancha (lo cual, sin embargo, no es un mal funcionamiento) y, al mismo tiempo, afectar la resistencia del sensor.
- El uso inadecuado o la sustitución de la batería pueden provocar peligro de explosión. Reemplace solo con el mismo tipo o equivalente. Deseche las baterías usadas de acuerdo con las instrucciones proporcionadas por el fabricante de la batería.
- No exponga el dispositivo al gas corrosivo. De lo contrario, podrían producirse daños en el equipo.
- No exponga el dispositivo a situaciones explosivas.

11 Especificación

	Modelo	DS-PDBG8-EG2-WB/WE
Rendimiento de detección	Método de detección	Sensor acústico
	Rango de detección	8m
	Detección de ángulo	120°
	Sensibilidad	2m, 4m, 6m, 8m
	Tipo de vidrio	Flotador, placa, manipulado, cableado, laminado Plomo, doble acristalamiento
	Espesor del vidrio	2,4 mm a 6,4 mm
	Tamaño del vidrio	0,3 mx 0,3 m a 3 mx 3 m
Características	Procesamiento Digital	Apoyo
	Protección contra manipulación	Delantero trasero
	Indicador de temperatura ambiental	Apoyo
	Indicador de intensidad de la señal	Apoyo
Interfaz	Entrada de alarma	Normalmente cerrado, normalmente abierto, recuento de impulsos
	Interruptor de alimentación	Activar la inscripción
	Indicador LED	Azul (alarma)
Transmisión	Tecnología de transmisión	Tri-X inalámbrico
	Método de transmisión	RF inalámbrico bidireccional
	Frecuencia de transmisión	433MHz/868MHz
	Seguridad de transmisión	Cifrado AES-128
	Rango de transmisión (espacio libre)	1 kilómetro (433 MHz)/1,6 kilómetros (868 MHz)
	Salto de frecuencia	Apoyo
	Método de inscripción	Encendido, ID remota, código QR
Características eléctricas	Fuente de alimentación	Batería cargada
	Tipo de Batería	CR123A x 2
	Voltaje típico	3V
	Duración de la batería estándar	5 años
General	temperatura de operación	-10°C a 55°C (14°F a 131°F)
	Temperatura de almacenamiento	-20°C a 60°C (-4°F a 140°F)
	Operación Humedad	10% a 90%
	Dimensiones (AnchoxAltoxLargo)	38,8 mm x 107,0 mm x 24,5 mm
	Peso	83g
	Método de montaje	Pared, techo
	Aplicación de escenario	Interior